

## BURSA YEREL YÖNETİMLER DEĞERLENDİRME RAPORU

Tarihte de Sosyal Demokrasi kavramı Kent yönetimlerinden çıkmıştır. Avrupa Kentsel şartını oluşturan deklarasyonu Avrupa Sosyal demokratları yazdı ve bugün tüm Avrupa ülkelerinin kabul ettiği bir anayasa olarak ortaya çıktı. Dolayısıyla kent yönetimleri bizim varlık nedenimizdir.

Hızla değişen, göç veren, göç alan, alt yapı sorunlarıyla şehirlerimizin, işsiz genç kitlelere insanca bir gelecek oluşturmaya öncelik vererek, çağdaş bir belediyeçilik anlayışıyla yönetilmeye gereksinimi büyüktür. Her şeyden önce çocuklarımızdan ve torunlarımızdan aldığımız mirası korumak gibi bir yükümlülüğümüz vardır.

Yaşadığımız uygarlık, doğal kaynakların yanlış kullanımı ve doğal yaşam alanlarına verilen zarar nedeniyle tehlikeye girmiş durumdadır. Kapasitenin üzerinde kullanımının sonucunda dünya, aşırı bir baskıyla karşı karşıyadır. Endüstri devriminden günümüze dek geçen süre içerisinde dünya nüfusu sekiz katına çıkmıştır. Son 100 yıl içinde, endüstriyel üretim 100 kat artmıştır. İnsan etkinliklerinin ve nüfusun bu inanılmaz artışı çevre üzerinde önemli ölçüde olumsuz etkiler yaratmıştır.

Dünyanın, insan ve diğer canlılar yaşamını taşıma kapasitesi oldukça azalmıştır. 200 yıldan kısa bir süre içerisinde, gezegenimiz 6 milyon km<sup>2</sup> ormanlık alanını kaybetmiş. Belli nehirlerden toprak erozyonu nedeniyle biriken tortu miktarı üç katına çıkmış, toplam 100 km<sup>3</sup> olan yıllık su kullanımı 3600 km<sup>3</sup>'e çıkmıştır.

Atmosferdeki önemli değişiklikler, insan ve diğer canlıların yaşamını olumsuz yönde etkileyen iklim değişiklikleriyle göstermeye başlamıştır. 18. yüzyıldan beri süregelen insan etkinlikleri, atmosferdeki metan gazı miktarını iki katına çıkarmıştır. Aynı biçimde, karbondioksit miktarı % 27 artmış ve ozon tabakasında önemli hasarlar oluşmuştur.

Bütün bu olan bitenler arasında en şaşırtıcı olanıysa, en önemli doğal kaynakların % 40'ının yeryüzündeki yalnızca 5 milyar insan tarafından kullanılmasıdır. Doğa bu şekilde aşırı miktarda sömürüldüğü halde, yüzlerce milyon insan açlık çekmekte ve asgari yaşam kalitesinden yoksun kalmaktadır. Her beş insandan biri yaşamını sürdürebilmek için gereksinim duyduğu yeterli gıdaya ulaşamamaktadır. Yeryüzü nüfusunun dörtte biri sağlıklı içme suyuna sahip değildir. Her yıl milyonlarca çocuk yetersiz beslenme ya da tedavi edilebilir bir hastalık nedeniyle yaşamını yitirmektedir. Hiç de adil olmayan bu koşullar, pek çok ülkedeki ve dolayısıyla tüm dünyadaki barışı ve istikrarı tehlikeye sokmaktadır.

Dünyanın nüfustaki bu hızlı artışı kaldırabilmesi için, yaşam biçimlerinin ve mevcut politikaların mutlaka değiştirilmesi gerekmektedir.

**Yaşama saygı duyun.**

Kendinizin, başkalarının ve diğer canlıların yaşamına, şimdi ve gelecekte saygı duyun. Bu ilke, etik bir anlam içerir.

### **İnsanoğlunun yaşam kalitesini arttırın.**

Kalkınmanın asıl amacı insanoğlunun yaşam kalitesini arttırmaktır. Ekonomik büyüme ise kalkınmanın en temel parçasıdır. Ancak salt milli gelir artışı olarak tanımlanan ekonomik büyüme kendi başına bir amaç olamaz ve sonsuza kadar süremez.

### **Yeryüzündeki yaşamın çeşitliliğini koruyun.**

Doğa korumayla bütünleşmiş kalkınma programları, yeryüzündeki doğal yaşam ve buna bağlı sistemleri korumaya yönelik eylemler içermektedir.

### **Yenilenemeyen kaynakların tüketimini en aza indirin.**

Mineraller, petrol, benzin, ve kömür yenilenemeyen kaynaklar arasındadır. Yenilenemeyen kaynakların; bitkiler, balıklar ve toprak gibi sürdürülebilir kullanımı mümkün değildir.

### **Yeryüzünün taşıma kapasitesinin üzerine çıkmayın.**

Çok kesin bir tanım yapılamamakla birlikte, yeryüzündeki ekosistemlerin belirli bir sınırı bulunmaktadır.

### **Alışkanlıklarınızı değiştirin.**

Herkes, sürdürülebilir bir yaşama ulaşmak için, tüm değer yargılarını gözden geçirmeli ve davranış biçimlerini değiştirmelidir.

### **Herkesin kendi yöresine sahip çıkmasına olanak tanıyın.**

Bireyler tarafından gerçekleştirilen en yaratıcı ve üreten çalışanlar, kendi yörelerine yöneliktir.

### **Kalkınma ve çevreyi bütüncül politikalar çerçevesinde ele alın.**

Toplumların akılcı biçimde gelişmesi için, bilgi ve iletişimden sorumlu bir yapıya, hukuksal bir çerçeveye ve istikrarlı ekonomik ve sosyal politikalara gereksinimi bulunmaktadır.

İnsan yerleşimlerinin oluşturulmasının temel amacı, insan onuruna uygun yaşamak, ekonomik, sosyal ve kültürel etkinliklerde bulunmaktır. Kent halkı, kenti yönetecek temsilcilerini özgürce seçme, kent yönetimine tam katılma hakkına sahip olmalıdır. Kent halkı, Avrupa kenti hakları deklarasyonunda belirlenmiş hakların tümüne kavuşturulmalıdır. Bu haklar, kentte insan onuruna uygun yaşamının vazgeçilmez koşullarıdır.

Ülkemizde özellikle 1950'li yıllardan sonra kentsel gelişmenin ve hızlı büyümenin bir sonucu olarak büyük metropoller oluşmuştur. Bu büyük şehirlerde kentin sosyal, kültürel, ekonomik ve mekansal yaşantısında çalkalanmalar olması kaçınılmazdır.

Başta İstanbul, Ankara, İzmir, Adana, Bursa vb. kentlerimiz bu kademmiş gibi görünen sürecin tahrip edici etki ve sonuçlarıyla karşı karşıya kalmaktan, yaşamsal kaynaklarını ve değerlerini yitirmekten bir türlü kendilerini kurtaramamaktadır.

Geleceğin kentinin yaşanabilir, uyumlu, güzel ve sağlıklı olabilmesi için gerekli kararlar bugünden verilmelidir. Mevcut olumsuz koşullar bugünkü kent ve yerleşim kavramlarının gözden geçirilmesi için uyarıcı bir nedendir.

Kentsel yaşamın her alanında doğru kentsel politikalar ve uygulamalar ortaya konamadığı sürece sorunların devleşmesi de kaçınılmaz olacaktır

Yerel yönetimler vatandaşa en yakın olan en alt düzeydeki yönetim birimleridir. Bu nedenle en alt düzeydeki yönetim birimleridir. Bu nedenle yaptıkları hizmetler de çok çeşitli ve karmaşıktır. İşsizlik, köyden şehre göç, nüfus artışı, ulaşım, çevre ve hava kirliliği, enerji darlığı, konut sıkıntısı gibi konular, bunlar arasında akla ilk gelenlerdir. Vatandaşlar yerel yönetimlerden bekledikleri bu hizmetleri yeterli ve en iyi nitelikte istemektedirler.

BM Zirve Belgeleri, Paris şartı, Avrupa Kentli Hakları Deklarasyonu, Avrupa Kentsel Şartı, Avrupa Yerel Yönetimler Özerklik Şartı'ndaki ilkelere sahip çıkmaktadır.

Türkiye'de yürürlükteki mevzuat, hukuk süreçlerinin işleyişi açısından etkisiz durumda olup, yurttaşlarının hak arama olanakları çeşitli sorunlarla karşı karşıyadır.

Birincisi, yargısal süreçlerin kentli hakları ile ilgili sorunlarda başvuru açısından pahalı oluşudur. Örneğin bir yapının imar mevzuatına aykırılığı ile çevre ve doğa haklarına aykırı ile çevre ve doğa haklarına aykırı eylem ve işlemlerle ilgili olarak açılacak bir davanın bilirkişi ve dava harç ve masrafları bazen binlerce TL'yi aşmaktadır.

İkincisi, yargısal süreçlerin ağır işlemesi ve çeşitli yönetim organlarının her bir eylemi ve çeşitli yönetim organlarının her bir eylemi ve işlemi için ayrı ayrı dava açma zorunluluğunun bulunmasıdır.

Üçüncüsü, yargı kararlarının uygulanmasındaki zorluklar ve kararları uygulamayan kamu görevlileri için Muhakematı Kanununun çıkardığı engellerdir.

Özetle, Türkiye'de diğer insan hakları sorunlarında da olduğu gibi kentli hakları alanında da etkin iç hukuk yolları bulunmamaktadır. Bu durum hakların hukuksal güvenceden yoksun olduğunu göstermektedir.

Ülkemizde özellikle 1950'li yıllardan sonra kentsel gelişmenin ve hızlı büyümenin bir sonucu olarak büyük metropoller oluşmuştur. Bu büyük şehirlerde kentin sosyal, kültürel, ekonomik ve mekansal yaşantısında çalkalanmalar olması kaçınılmazdır.

Rant ekonomisi imar yetkilerini kullanan siyaseti de kendisine bağlayarak bir kirlenme sürecini başlatmıştır. Çünkü yağmacı ekonomik beklentiler, çıkar birliktelikleri, ayrıcalıklı imar rantıyla beslenen, çeşitli örnekleri her gün kamuoyuna yansıyan bir mafya olgusu yaratmış, giderek siyasetle bütünleşmeye başlamıştır.

Sürekli olarak kamu çıkarlarına aykırı olarak tadil edilen kent planları, uygulanmayan yargı kararları, kentlinin ve uzmanlık ortamlarının öneri ve kararlara katılımını reddeden yönetim anlayışları, kent ve toplum sorunlarının çözülemeyecek boyutlara varmasına, kentlerin ve ülkenin yaşam kaynaklarını yok etme düzeyine ulaşmasına neden olmuştur.

Kentler artık, kentsel problemleri yalnızca finansal mekanizma ve sorunlara indirgeyerek ve sektörel kent planlamasının geleneksel yöntemlerini kullanarak yönetilmemelidir.

## **AVRUPA YERLEŞİMLERİNDE YAŞAYAN KENT SAKİNLERİ ŞU HAKLARA SAHİPTİR .**



İdeal kent; **kentli haklarını koruyan, olumlu yaşam koşulları ve yaşam biçimini sunan, ziyaretçiler, çalışanlar ve ticaret yapanlar, eğlence, kültür ve bilgiyi arayanlar ve eğitim görenler için ulaşım, yaşama, çalışma, dinlenme gibi ihtiyaçları bir arada ve uyum içinde sağlayan, demokratik olarak yönetilen, yaşayanların kentin yönetiminde söz ve karar hakkı olabildiği, şeffaf ve hesap verebilir bir sistematiği olan, yaşam yeridir, biçiminde tarif edilebilir.** Kentler, aynı zamanda modern gelişme ile kent mirasını koruyabilmeli ve eskiyi tahrip etmeden yeniyi bütünleştirebilmelidir.

**1-Güvenlik;** mümkün olduğunca suç, şiddet ve yasa dışı olaylardan arındırılmış emin ve güvenli bir kent.

**2- Kirletilmiş, sağlıklı bir çevre ;** Hava, gürültü, su ve toprak kirliliği olmayan, doğası ve doğal kaynakları korunan bir çevre.

**3-İstihdam;** Yeterli istihdam olanaklarının yaratılarak, ekonomik kalkınmadan pay alabilme şansının ve kişisel ekonomik özgürlüklerin sağlanması.

**4-Konut :** Mahremiyet ve dokunulmazlığının garanti edildiği, sağlıklı, satın alınabilir, yeterli konut stokunun sağlanması,

**5-Dolaşım ;** Toplu taşıma, özel arabalar, yayalar ve bisikletliler gibi tüm yol kullanıcıları arasında, birbirinin hareket kabiliyetini ve dolaşım özgürlüğünü kısıtlamayan uyumlu bir düzenin sağlanması,

**6- Sağlık :** Beden ve ruh sağlığının korunmasına yardımcı çevrenin ve koşulların sağlanması.

**7-Spor ve Dinlence** : Yaş, yetenek ve gelir durumu ne olursa olsun, her birey için, spor ve boş vakitlerini değerlendirebileceği olanakların sağlanması.

**8-Kültür**: Çeşitli kültürel faaliyetlerin, yaratıcı aktivitelerin ve benzeri olanakların sunulması ve katılımın sağlanması.

**9-Kültürlerarası Kaynaşma** : Geçmişten günümüze, farklı kültürel ve etnik yapıları barındıran toplulukların barış içinde yaşamalarının sağlanması.

**10-Kaliteli bir mimari ve fiziksel çevre** : Tarihi yapı mirasının duyarlı bir biçimde restorasyonu ve nitelikli çağdaş mimarinin uygulanmasıyla, uyumlu ve güzel fiziksel mekanların yaratılması.

**11-İşlevlerin Uyumlu** : Yaşama, çalışma, seyahat işlevleri ve sosyal aktivitelerin olabildiğince birbiriyle ilintili olmasının sağlanması.

**12-Katılım** : Çoğulcu demokrasilerde, kurum ve kuruluşlar arasındaki dayanışmanın esas olduğu kent yönetimlerinde, gereksiz bürokrasiden arındırma, yardımlaşma ve bilgilendirme ilkelerinin sağlanması.

**13-Ekonomik Kalkınma** : Kararlı ve aydın yapıdaki tüm yerel yönetimlerin, doğrudan veya dolaylı olarak ekonomik kalkınmaya katkı konusunda sorumluluk sahibi olması.

**14-Sürdürülebilir Kalkınma** : Yerel yönetimlerce ekonomik kalkınma ile çevrenin korunması ilkeleri arasında uzmanlaşmanın sağlanması

**15-Mal ve Hizmetler** : Erişilebilir, kapsamlı, kaliteli mal ve hizmet sunumunun yerel yönetimler, özel sektör ya da her ikisinin ortaklığıyla sağlanması,

**16-Doğal Zenginlikler ve Kaynaklar** : Yerel doğal kaynak ve değerlerin; yerel yönetimlerce, akılcı, dikkatli, verimli ve adil bir biçimde, belde de yaşayanların yararı gözetilerek, korunması ve idaresi.

**17-Kişisel Bütünlük** : Bireyin sosyal, kültürel, ahlaki ve ruhsal gelişimine, kişisel refahına yönelik kentsel koşulların oluşturulması .

**18-Belediyeler arası işbirliği** : Kişilerin yaşadıkları beldenin, beldeler arası ya da uluslararası ilişkilerine doğrudan katılma konusunda özgür olmaları ve özendirilmeleri.

**19- Finansal Yapı ve Mekanizmalar** : Bu deklarasyonda tanımlanan hakların sağlanması için, gerekli mali kaynakları bulma konusunda yerel yönetimlerin yetkili kılınması.

**20-Eşitlik** : Yerel yönetimlerin, tüm bu hakları bütün bireylere cinsiyet, yaş ve köken, inanç, sosyal, fiziksel veya zihinsel özürlerine bakılmadan, eşit olarak sunulmasını sağlamakla yükümlü olması.

Ülkemizde yıllardır uygulana gelen çarpık sanayileşme ve kalkınma politikaları, kırsal alanlardan kent merkezlerine çok hızlı ve plansız bir göç yaratmıştır. Kent merkezlerindeki mevcut yapıların, alt yapı ve üst yapı tesislerinin ve özellikle konutların böylesi bir artışı karşılayabilecek seviyede olmaması, konut sorununu ülkemizin en can alıcı sorunlarından biri haline getirmiştir. Sadece barınacak bir mekan arayan, bu uğurda tüm ekonomik gücünü seferber eden vatandaşlar binanın sadece fiyatıyla ilgilenebilmektedir. Tüketiciler binanın kalite seviyesini, standartlara uygunluğunu, kullanımını ve bakımı esnasında, sağlığını, can ve mal güvenliklerini, tehlikeye sokup sokmayacağını, kendilerine yüklenecek, işletme, bakım ve onarım masraflarının büyüklüğünü gerek bilgisizlikten, gerekse çaresizlikten, ikinci planda değerlendirmektedirler.

## Bursa İlinin Ülke ve Bölge İçindeki Yeri

Bursa ili Türkiye'nin kuzeybatısında; 28°10' ve 30°00' kuzey enlemleriyle 40°40' ve 39°35' doğu boylamları arasında kalır. Bursa İli, coğrafi olarak Marmara Bölgesinin Güneydoğusunda yer alır. Kuzeyinde Marmara Denizi bulunan il'in idari açıdan sınır komsusu olan iller; Kuzeyde Yalova ve Kocaeli, doğuda Sakarya ve Bilecik, güneyde Kütahya ve batıda Balıkesir'dir. Ortalama yüksekliği 155 metre, yüzölçümü 10.819 km<sup>2</sup>'dir.



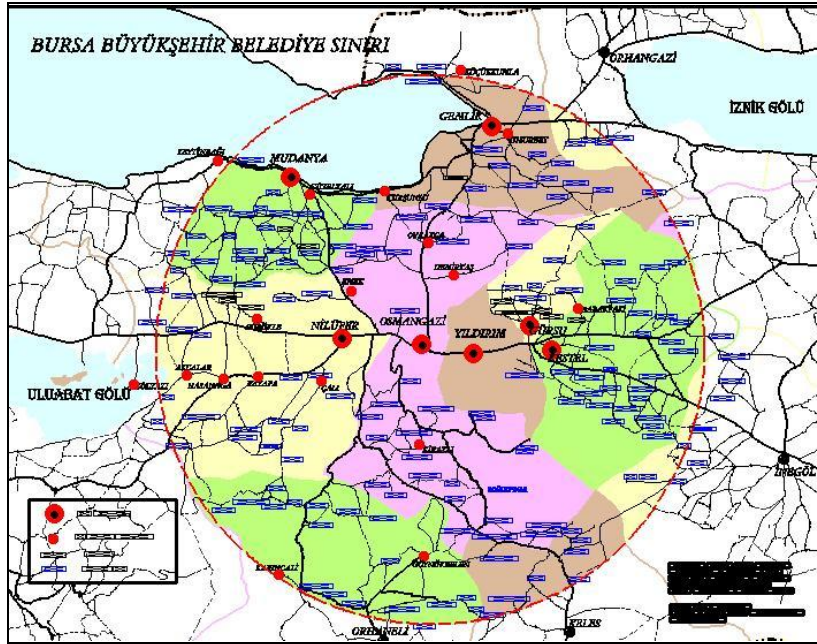
Şekil 1 Bursa'nın bölgedeki yeri

Kent Uludağ yamaçları ile Bursa Ovası arasında kurulmuş ve lineer bir gelişim göstermiştir. Çok eski yıllardan bu yana büyük uygarlıkların egemenliğine sahne olmuştur. Hitit, Lidya, Frigya, Roma, Bizans, Selçuklu ve Osmanlı Kültürleri kentimizde izlerini bırakmıştır. Bursa, özellikle Osmanlı Devletine başkentlik yapması sebebiyle kentleşme açısından büyük gelişimler göstermiştir. Ortadoğu ülkelerinden Anadolu'yu aşarak gelen yollar, bu merkeze doğru yönelmiştir. Bunun sonucunda kent 15.yy'da dünyanın başlıca ticaret, sanayi ve kültür şehirlerinden biri haline gelmiştir. Bazı kaynaklara göre nüfusun o dönemde 100.000'i geçtiği belirtilmektedir. 1940'lardan sonra Ovaya doğru genişleme göstermiştir. Birinci derece deprem bölgesinde olan kentimiz 1855 ve 1905 depremlerinde büyük hasar almıştır.

Bursa 17 ilçeye sahip bir il merkezidir. Bursa'ya ait ilçeler sırasıyla; Nilüfer, Osmangazi, Yıldırım, Büyükşehir, Gemlik, Gürsu, Harmancık, İnegöl, İznik, Karacabey, Keles, Kestel, Mudanya, M. Kemalpaşa Orhaneli, Orhangazi, Yenişehir'dir. Bu ilçelerden Nilüfer, Osmangazi, Yıldırım Büyükşehir Belediyesi'ni oluştururken 5216 sayılı "Büyükşehir yasası" kapsamında Gemlik, Gürsu, Kestel, Mudanya ilçeleri de Büyükşehir Belediyesi sınırlarına dahil olmuştur.

## Bursa'nın Fiziki Özellikleri

İl'in yüzey şekilleri, birbirlerinden eşiklerle ayrılmış çöküntü alanlarıyla, dağlar halindedir. Çöküntü alanlarının başlıcaları İznik ve Uluabat gölleriyle Yenişehir, Bursa ve İnegöl ovaları oluşturmaktadır. Toplam yüzölçümü 10.891 km<sup>2</sup> olan Bursa ili topraklarının % 17'sini ovalar oluşturmaktadır. İl sınırları dahilinde Uluabat (1.134 km<sup>2</sup>) ve İznik (298 km<sup>2</sup>) gölleri bulunmaktadır. İl'in en önemli akarsuyu Susurluk Çayının bir kolu olan Nilüfer Çayıdır. Uludağ'ın güney yamaçlarından doğan ve gene Uludağ'dan kaynaklanan birçok küçük dere ile beslenen Nilüfer Çayı Bursa Ovası'nı sulamaktadır.



İl topraklarının yaklaşık % 35'ini kaplayan dağlar doğu - batı yönünde uzanmaktadır. Bu dağların en önemlisi kuzeybatı Anadolu'nun 2543 m ile en yüksek kütlesi olan Uludağ'dır. Kuzeybatı - Güneydoğu doğrultusunda uzanır. Uludağ kütlesinin güneyine göre daha dik olan kuzey yamaçlar % 35 derecelik bir eğimle Bursa Ovası'na iner. İldeki diğer önemli yükseltiler Samanlı dağları ( 1119 m ) , Katırlı dağları (1283m) Karadağ ( 833 m ) ve Mudanya dağları ( 600 m )'dir. Bursa il topraklarının %17'sini ovalar kaplamaktadır. Bursa yerleşmesinin kuzeyindeki Bursa Ovası 208 km<sup>2</sup>lik bir alanı kapsamaktadır. Tarım arazileri yoğun olarak bağ - bahçe tarımının yapıldığı alanlardır. Yine alanda ağırlıklı olarak sulu tarım yaygın olarak yapılmaktadır.

Bursa ili sınırlarında Akdeniz iklimi ve Akdeniz ile karasal iklim arasında geçiş tipi iklimin etkileri görülmektedir. Akdeniz ikliminin etkisiyle yazları oldukça sıcak geçen il sınırlarında nem oranının yüksek olması nedeniyle, sıcaklar boğucu ve rahatsızlık verici derecelere ulaşmaktadır

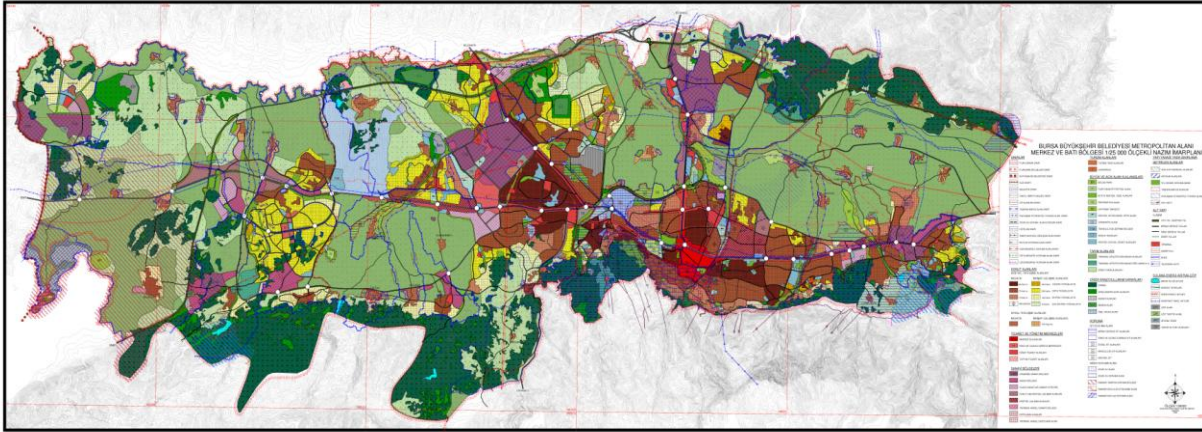
## Bursa Demografik yapısı

Bursa ilinin 2000 genel nüfus sayımına göre nüfusu 2.125.140 kişi, yıllık nüfus artış hızı % 28,6'dır. 2009 Nüfus sayımına göre 2.439.876 kişidir. Buna göre seçmen sayısı 1.748.000 kişidir.

Bu artış hızı ile Bursa Nüfusunun 2010 yılında 2.804.332 olacağı tahmin edilmektedir. Bursa'nın nüfusu Türkiye genelinde olduğu gibi gençtir. Nüfusun % 53,7'sini 0-29 yaş grubu oluşturmaktadır.

## İMAR PLANLARI

Bursa'nın en önemli sorunlarından birisi yoğun göç alan ilde, göçü durduracak ve göçle gelen nüfusun barınma, dinlenme, çalışma vb mekanları yaratacak kentsel politikalar maalesef zamanında ve etkin olarak üretilememiştir. Bu kapsamda il genelinde politika oluşturmak adına ilk detaylı çalışma 1998 yılında Bayındırlık ve İskan Bakanlığı tarafından 1/100.000 ölçekli Bursa 2020 Çevre Düzeni Planı onaylanması ile başlamıştır.



Bursa Büyükşehir Belediyesi sınırları en son 5216 sayılı yasa kapsamında belirlenmiş ve en geniş haline kavuşmuştur. Kanun kapsamında 30 km yarıçaplı bir daire ile tanımlanan alanın nihai sınırları yaklaşık 300 km<sup>2</sup>'lik bir alanı kaplamaktadır. Bursa Büyükşehir Belediyesi tarafından 5216 sayılı Büyükşehir Belediyesi Kanununun 7/b maddesine ( 5216 sayılı kanunun 7/b maddesi: Çevre düzeni plânına uygun olmak kaydıyla, büyükşehir belediye ve mücavir alan sınırları içinde 1/25.000 ile 1/5.000 arasındaki her ölçekte nazım imar plânını yapmak, yaptırmak ve onaylayarak uygulamak; büyükşehir içindeki belediyelerin nazım plâna uygun olarak hazırlayacakları 1\1000 lik uygulama imar plânlarını, bu plânlarda yapılacak değişiklikleri, parselasyon plânlarını aynen veya değiştirerek onaylamak ve uygulanmasını denetlemek; nazım imar plânının yürürlüğe girdiği tarihten itibaren bir yıl içinde uygulama imar plânlarını ve parselasyon plânlarını yapmayan ilçe ve ilk kademe belediyelerinin uygulama imar plânlarını ve parselasyon plânlarını yapmak veya yaptırmama) istinaden, 1/100.000 ölçekli planda belirtilen Planlama Bölgelerine ilişkin 1/25.000 ölçekli Nazım İmar Planları hazırlanmış ve hazırlanan planlardan Merkez ve Batı Planlama Bölgesi 1/25000 ölçekli Nazım İmar Planı 16.03.2006 tarihinde Mudanya – Gemlik – Doğu Kuzey Planlama Bölgeleri 1/25000 ölçekli



Nazım İmar Planı 16.11.2006 tarihinde Büyükşehir Belediye Meclisince onaylanarak yürürlüğe girmiştir.

Bu sürece; hiçbir yerel inisiyatif, sivil toplum örgütü, meslek odaları ve hatta ilçe ve belde belediye başkanları dahil edilmemiş, süreç gizlenmiş, hiçbir görüş alışverişinde bulunulmamıştır. Onaylanan planlar; üst ölçekli plan kararları, arazi kullanım ve yapılaşma koşulları ile uyumsuz bilimsel ve güncel verilerden uzak tarım arazilerini koruma yönünden yetersizdir.

Meslek odaları tarafından açılan davalar sonucunda; 1/25.000 ölçekli Batı Planlama Bölgesi Nazım İmar Planı, 1/25.000 Gemlik Planlama Bölgesi Nazım İmar Planları mahkeme iptal edilmiş, 1/25.000 ölçekli Doğu Planlama Bölgesi Nazım İmar Planı, 1/25.000 ölçekli Mudanya Planlama Bölgesi Nazım İmar Planları kısmı iptal edilmiştir.

1/25000 ölçekli Nazım İmar Planlarının onaylanmasının ardından, ilgili mahkeme kararları dikkate alınmadan 1/5000 ölçekli Nazım İmar Planlarının üretilebilmesi için çalışmalara başlanmıştır. 30.03.2007 tarihinde 1/5000 ölçekli nazım imar planlarının ihalesi gerçekleştirilmiştir. İhale gerek şartnamesi gerekse yapılış biçimi ile adrese teslim bir ihale izlenimi yaratmış ve kamuoyundan büyük tepkiler almıştır.

1/5000 ölçekli Nazım İmar Planlarının hazırlanma sürecinde de; 1/25000 ölçekli Nazım İmar Planı sürecinde olduğu gibi katılımdan ve şeffaflıktan uzak, kamuoyu, sivil toplum, meslek odaları ile paylaşılmayan bir süreç yürütülmüş ve 17.01.2008 tarihinde Kayapa, Gürsu, Çalı, Akçalar, Görükle, Kestel, Hasanağa, Gölyazı Belediyeleri 1/5000 ölçekli Nazım İmar Planları, 14.02.2008 tarihinde Demirtaş ve Emek 1/5000 ölçekli Nazım İmar Planları, 17.04.2008 tarihinde Yıldırım, Osmangazi, Nilüfer 1/5000 ölçekli Nazım İmar Planları, 12.06.2008 tarihinde Kestel Doğu Planlama Bölgesi, Demirtaş Kuzey Planlama Bölgesi, Ovaakça, Barakfakih, Güzelyalı, Mudanya, Küçükkuşla, Osmangazi Kuzey, Gemlik, Mudanya, Kurşunlu, Umurbey 1/5000 ölçekli Nazım İmar Planları Büyükşehir Belediye Meclisince onaylanmıştır.



İlgili Mahkeme kararıyla; Nilüfer Belediyesinin bir kısmı ile Akçalar, Gölyazı, Hasanağa, Kayapa ve Görükle Belediyesi sınırlarını kapsayan, Batı Planlama Bölgesi 1/25.000 ölçekli Nazım İmar Planınının 06.03.2008 tarihinde iptal edilmesine rağmen; Bursa Büyükşehir Belediyesince Batı Planlama Bölgesi sınırlarında yer alan, Kayapa, Akçalar, Hasanağa, Gölyazı, Görükle Belediyeleri 1/5000 ölçekli Nazım İmar Planları 17.01.2008 günlü Büyükşehir Belediyesi Meclis kararıyla onaylanmıştır. Askı itirazlarının değerlendirilmesi sonucu Akçalar, Gölyazı, Görükle Belediyeleri 1/5000 ölçekli Nazım İmar Planları 17.04.2008 tarihinde onaylanarak yürürlüğe girmiştir. Nilüfer Belediyesi 1/5000 ölçekli Nazım İmar Planı da aynı tarihte onaylanarak yürürlüğe girmiştir. Gemlik Planlama Bölgesi 1/25.000 ölçekli Nazım İmar Planınının 07.02.2008 günü yürütmesinin durdurulmasına ve 30.04.2008 günü iptal edilmesine karar verilmesine rağmen; Gemlik Planlama Bölgesi 1/25.000 ölçekli Nazım İmar Planı kapsamında yer alan belediyelere ilişkin 1/5000 ölçekli Nazım İmar Planları onaylanmıştır.

Onaylanan planlardan 1/5000 ölçekli Hasanağa Belediyesi Nazım İmar Planı Bursa 2. İdare Mahkemesi tarafından 2008/568 esas numaralı 15.09.2008 günü yürütmesi durdurulmuş, 1/5000 ölçekli Gölyazı Belediyesi Nazım İmar Planı Bursa 2. İdare Mahkemesi tarafından 2008/563 esas numaralı 15.09.2008 günü yürütmesi durdurulmuştur.

Sonuç olarak 1/25000 ölçekli Nazım İmar Planları ve 1/5000 ölçekli Nazım İmar Planları, Bursa'mızın gelecek 20 yıllık sürecini belirlemede büyük önem taşımakta ve önemli bir fırsat niteliğindedir, süreç iyi yönetilememiş, geçen zaman kaybedilmiş ve kentimizin geleceğine yönelik sağlam ve gerçekçi politikalar üretilmemiştir.

## DEPREM PLANLAMASI



Peki Kuzey Anadolu Fay Hattı üzerinde yer alan ve bilim adamlarına göre deprem riski İstanbul'dan fazla olan Bursa'mızın planları depreme ne kadar hazırdır ?

Kentin Üst Ölçekli Planları konumunda olan ve genel stratejiyi belirleyen 1/100.000 ölçekli Plan ve 1/25.000 ölçekli Nazım İmar Planları deprem yönünden incelendiğinde aşağıdaki sonuçlara ulaşılmaktadır.

İlimiz ANAYASASI konumunda olan 1/100.000 ölçekli Çevre Düzeni Planımız depreme karşı hazırlıksızdır.

- 1- Zemin Değerleme Gruplarına Göre Alınan Kararlar Plana Yansıtılmamıştır.
- 2- Fay Hatları Planlara İşlenmemiştir.
- 3- Sıvılaşma Ve Şişme Potansiyeli Olan Alanlar Kentsel Kullanıma Açılmıştır.
- 4- Taşkın Alanları Kentsel Kullanıma Açılmıştır.
- 5- Heyelan Alanları Gösterilmemiştir.
- 6- Kum ve Malzeme Ocağı Olarak İşletilmiş Ve/Veya Doldurulmuş Alanlar Gösterilmemiştir.
- 7- Deprem Senaryosu Ve Deprem Master Planı Hazırlanmamıştır.
- 8- Afet Sahaları Ayrılmamıştır.
- 9- Tasfiye Alanlarına Yapılaşma Önerilmiştir.
- 10- Önlemler Alanlar Plana İşlenmemiştir.
- 11- Mevcut Yapılaşmaya Yönelik Strateji Belirlenmemiştir

Bursa Büyükşehir Belediyesi tarafından onaylanan 1/25.000 ölçekli Nazım İmar Planları ve plan notlarında, Zemin Değerlendirme Raporunda belirlenen yapılaşmaya ilişkin sonuçlara ve önerilere uyulmamış, rapor ile çelişen kullanım ve yoğunluk kararları getirilmiştir.

1/25.000 ölçekli Nazım İmar Planlarında göz ardı edilerek Bursa için deprem senaryosu ve deprem master planı hazırlanmadan onaylanmış, eşgüdüm sağlanamamıştır.

Büyükşehir Belediyesi sınırları içerisinde toplam 204.907 adet bina bulunmaktadır. Mevcut yapı stokunun olası bir depreme dayanıklılığı konusunda herhangi bir çalışma yapılmamış, mevcut yapılaşmaya yönelik Risk / Hasar Haritaları, Büyükşehir Belediyesi tarafından oluşturulmamıştır. Ayrıca mevcut yapı stokunun gerekli fen ve sağlık şartlarına sahip olmadığı, mevcut yapılaşmış alanlara yönelik hiçbir plan kararı üretilmemiştir.

## **KAÇAK YAPILAŞMA**

1968 yılında Tofaş'ın kurulması ile birlikte Yalova yolu üzerinde yoğunlaşma oluşmuştur. Bu bölgede Demirtaş adıyla ikinci bir sanayi bölgesi kurulmuştur. Sanayinin belirtilen ana ulaşım aksları boyunca yayılması, önceleri Uludağ'ın kuzey eteği ile Bursa Ovası'nın güney kenarlarında yer alan Bursa kentinin ovanın kuzey - güney doğrultusunda plansız bir biçimde yayılmasına yol açmıştır. Ayrıca bu yayılan Bursa ovasında hisseli parselasyon üzerinde kaçak bir yapılaşmaya yol açarken, kent merkezinde de tarihi doku üzerindeki baskıyı arttırmıştır.



Sanayinin ve eğitim gibi diğer faaliyetlerin belediye sınırları içerisinde yer seçmemesi nedeniyle, kentin yakın çevresindeki köy, kasaba ve ilçelerde de gelişme hızlanmıştır. Hızlı bir sanayileşme ve nüfus artısının etkisi altında gerçekleşen kentleşme, düzensiz bir gelişim göstermiştir. Türkiye’de ülkesel fiziki planlama olmadığından Bursa’daki sanayi gelişme de kentleşme ve bölgesel kalkınma ile birlikte ele alınmıştır.

Bu durum Bursa’da kaçak yapılaşmayı tetikleyen en önemli unsur olmuştur. Bursa’da kaçak yapılaşmanın en yoğun olduğu bölge, kentin doğusundaki Yıldırım ilçesidir. Yıldırım’da son bir yılda zabıt tutulan bina sayısı 2 bin 486’dır. Bunlardan 496’sı yıkılırken, 893 kaçak bina savcılığa bildirilmiştir. Yıldırım’da halen bin 97 dosya belediye encümeninde karar beklemektedir.

Kentin en büyük merkez ilçesi Osmangazi’de ise kaçak yapılaşma Ankara Yolu’nun altı ve Uludağ yamaçlarında yoğunlaşmıştır. Osmangazi’de bin 450 bina hakkında zabıt tutulurken, yıkılan bina sayısı 140. 600 bina sahibi hakkında savcılığa suç duyurusunda bulunan belediye, 710 dosyayı da encümene sevk etmiştir.

28 Mart 2004- 28 Nisan 2005 tarihleri arasında Bursa’nın en büyük üç merkez ilçesinde 4 bin 370 kaçak yapı inşa edilmesine rağmen sadece 756 binanın yıkılması dikkat çekicidir.

Türkiye’de hızlı nüfus artışı ve göç sonucu büyük kentlerin çoğunluğunda görülen ,yasal mevzuata aykırı ( kaçak) yapılaşma kentlerde fiziksel, sosyal, kültürel ve ekonomik açıdan olumsuz etkilerini büyük ölçüde göstermektedir. Bu kentlerden biri olan ve sanayileşmeyle birlikte hızla göç alan Bursa bugün % 60’ı plansız olarak gelişmiş yapılaşma alanlarına sahiptir. Kentimizde kaçak yapı sorunu kaçak mahalle sorununa dönüşmüştür.

Söz konusu alanlarda teknik alt yapı, eğitim, spor, sağlık, kültür ve yeşil alan gibi donatı alanlarının yetersiz, ulaşım sisteminin düzensiz ve plansız, bina ve nüfus yoğunluğunun yüksek olduğu sağlıksız bir yapılaşma dokusu göze çarpmaktadır. Şüphesiz bu alanların plansız-kaçak gelişmesi afet riskini de önemli ölçüde arttırmaktadır.

Bu bölgelerde 1985’de çıkan imar affı doğrultusunda ıslah imar planları yapılmış, yapıların bir kısmı yasallaştırılmış, daha sonra yapılan uygulama imar planlarında dönüşüm ,sağlıklaştırma projeleri önerilmiş, ancak uygulama olanağı bulunamamıştır. Bu alanlarda dönüşüm ve sağlıklaştırma mekanizması burada yaşayan kişilere bırakılmış, yerel yönetimler bu alanlardaki planlama ve uygulama yaklaşımı için politikalar oluşturmamış yönlendirici, işbirliği sağlayıcı mekanizmalar geliştirememiştir, bugüne kadar bu alanlar da hiçbir sağlıklaştırma uygulaması olmamıştır.

Alanlardaki özelliklere ,bazı bölgelerde piyasa mekanizması içinde yapıların kullanım fonksiyonlarında değişiklikler oluşmuş bir katla başlayan yapılar da kat artışlarıyla çok katlı yapılara dönüşerek , yoğun yapılaşma bölgeleri oluşturmuştur

## **KENTSEL DÖNÜŞÜM**

Kentsel Dönüşüm; “ Çökme ve bozulma olan kentsel mekânın ekonomik, toplumsal, fiziksel ve çevresel koşullarını kapsamlı ve bütünlük yaklaşımıyla iyileştirmeye yönelik uygulanan strateji ve eylemlerin bütünü” olarak tanımlanmaktadır. Bu nedenle kentsel dönüşüm, yeni kentsel alanların planlanması ve geliştirilmesinden çok var olan kentsel alanların planlanması ve yönetimi ile ilgilidir. Bursa İli sınırları dahilinde 10 adet kentsel dönüşüm projesi yürütülmektedir. Yürütülen bu projelerden 9 tanesi Bursa Büyükşehir Belediyesi Sınırları içerisindedir.



### **Bursa Büyükşehir Belediyesi Tarafından Yürütülen Kentsel Dönüşüm Projeleri**

- Bursa Kükürtlü Dericiler Bölgesi (Sıcaksu) Kentsel Dönüşüm Ve Gelişim Projesi

- Bursa Santral Garaj Ve Çevresi Kentsel Dönüşüm Ve Gelişim Projesi
- Emirsultan Camii Ve Çevresi Kentsel Dönüşüm Ve Gelişim Projesi
- Yalova Yolu Kentsel Dönüşüm Ve Gelişim Projesi

### **Yıldırım Belediyesi Tarafından Yürütülen Kentsel Dönüşüm Projeleri**

- Bursa Yıldırım Sinandede Mahallesi Kentsel Dönüşüm Projesi
- Bursa Yıldırım Beyazıt Mahallesi Kentsel Dönüşüm Projesi
- Bursa Yıldırım Yiğitler Toplu Konut Projesi
- Bursa Yıldırım Akçağlayan Bahçeli Evleri Toplu Konut Projesi

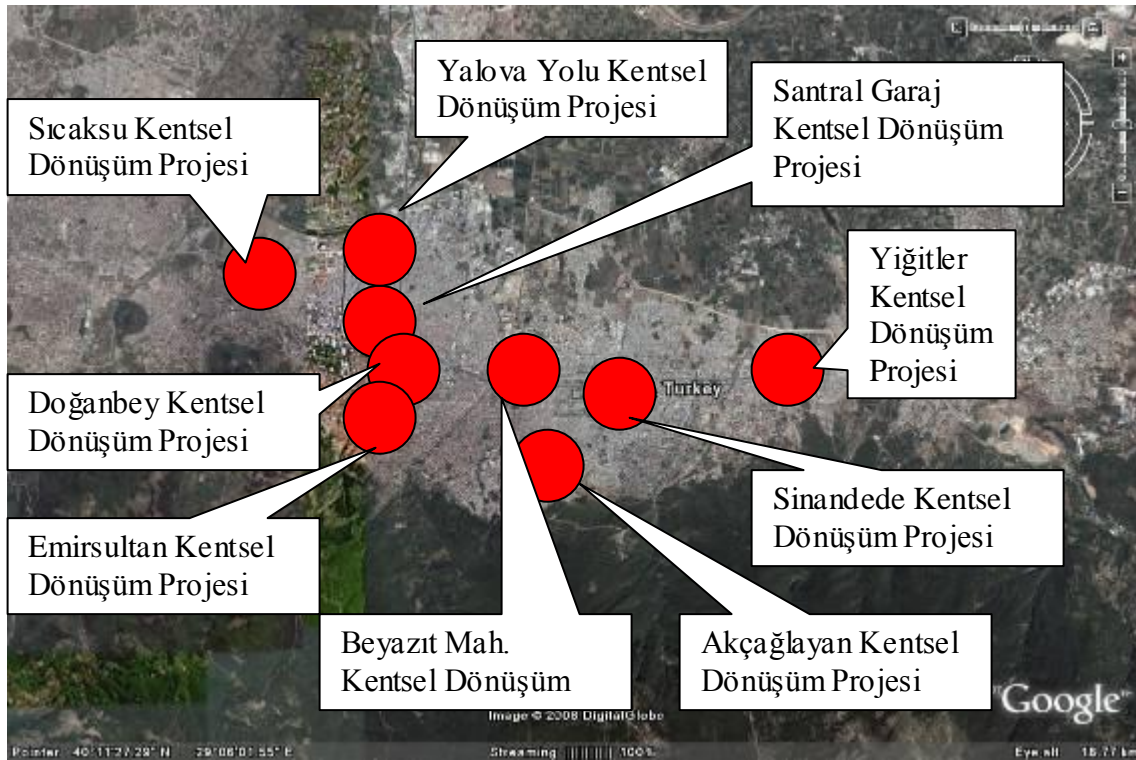
### **Osmangazi Belediyesi Tarafından Yürütülen Kentsel Dönüşüm Projeleri**

- Bursa Osmangazi Doğanbey Kentsel Yenileme Projesi
- 

### **Karacabey Belediyesi Tarafından Yürütülen Kentsel Dönüşüm Projeleri**

- Bursa Karacabey Hamidiye Mahallesi 32 Pafta 152 Ada 95-96-97-98-99-100-204-93-94-91 Parseller Kentsel Dönüşüm Projesi

### **Büyükşehir Belediyesi Sınırları İçerisindeki Kentsel Dönüşüm Projeleri**



## **ULAŞTIRMA**

Bir ülkenin ekonomik, toplumsal ve kültürel etkinliklerinin kilit ögesi, üretimle tüketim arasındaki en önemli halka, insanların toplum olanaklarından yararlanabilmeleri için

zorunlu bir araç, ülke kalkınmasının olmazsa olmazı niteliğinde bir hizmet türüdür. Sağlıklı bir ulaştırma sistemi geliştirmeden kalkınabilmiş bir ülke örneği vermek olanaksızdır.

Özellikle büyük kentlerde kentsel ulaştırma, günlük yaşamın ayrılmaz bir parçasıdır. Sabah ve akşam, iş amaçlı yolculuklarda insanların üretim gücünü zayıflatan, egzoz, emisyonları ve gürültü yüzünden sınırları yıpratılan ve genelde insan sağlığını olumsuz etkileyen temel sorun niteliğini kazanmaktadır. Bu durumuyla, kentsel ulaştırma, ekonomik, toplumsal ve kültürel etkinliklerinin ötesinde insanların günlük yaşamı ile ilgili bir sorundur. Bu sonucu vurgulamak üzere diyebiliriz ki ; **ulaştırma her şeyden önce insanların mutluluğu sorunudur.**



Bursa kenti ise ulaşım merkezli bir bakış açısı ile değerlendirildiğinde ülkemizdeki en sorunlu kentlerden birisidir. Her ne kadar tarihi ipek yolu üzerinde yer alıyor da olsa Bursa, özellikle Cumhuriyet dönemi sonrasında ulaşım ekseninde sorunlu bir kent olmuştur. Coğrafi olarak İzmir- İstanbul aksı üzerinde Uludağ'a yaslanmış ovası ile karayolu temelli geliştirilen ulaşımı günümüz için çözülmesi neredeyse imkansızlaşmış bir hale gelmiştir.

## **ULAŞIM**

Bursa kentinin en önemli sorunu ulaşım sorunudur. Bursa kenti trafiği yönetilmeyen, araçların rekabetine terk edilmiş, gelişmiş işleyen ve kendine özgü sorunları bulunan bir ulaşım karmaşasına sahiptir. Ulaşım sorununu doğru olarak

ele alabilmek için önce bir sınıflandırmaya gitmek ve ulaşımı kent içi ulaşım ve kent dışı ulaşım olarak ayırmak gereklidir. Ayrıca yine bir ayırımı giderek ulaşım sorununu altyapı ve toplu ulaşım olarak da ayırmak gereklidir.

Kent içi ulaşımındaki genel sorunların başında “**planlama**” aşamasındaki sorunlar gelmektedir. Kentsel planlama ve gelişim projelerinin denetim altında olmadığı, hızlı bir kentleşme, göç ve nüfus artışı baskısı altında bulunan kentlerdeki problemler, ulaşım sistemlerine de yansımaktadır. Plansız hızlı kentleşme sonucunda ulaşım altyapı ve hizmetleri de diğer kentsel sorunlar gibi talebe ayak uyduramamaktadır. Kentsel planların uygulanamaması nedeniyle bu planları temel veri olarak alan sınırlı sayıdaki ulaşım planlama çalışmaları da gerçekçi olamamaktadır.



Yatırımlar da ulaşım planlarına göre değil, yapımcı firmaların yönlendirmesi ile belirlenmekte, bir projenin oluşturulmasındaki gerekli aşamalar tamamlanmadan, teknik, ekonomik ve mali değerlendirmeler yapılmadan, çevresel, sosyal değerlere etkileri incelenmeden uygulanmaktadır.

Ulaşım altyapısını geliştirmeye yönelik olan stratejik ulaşım planlarının gerçekleştirilmesi, uzun sürelerde ve büyük yatırımlarla mümkündür. Bu konudaki kararlar, gelecekteki uzun bir zaman kesimine yönelik gelişme ve ulaşım talebi tahminlerine dayanır. Türkiye’de istatistik verilere ulaşmak mümkün olmadığı gibi çoğu kez de yanıltıcı olabilmektedir. Yanlış, hatalı ya da eksik verilerle yapılan tahminler, geriye dönüşü mümkün olmayan hatalı uygulamalara yol açabilir. Kaldı ki geniş boyutlu ve doğru verilerle yapılan tahminlerde bile yanılgı olasılığı her zaman söz konusudur.



Kentlerdeki karar verme mekanizmalarına yol gösteren ulaşım planlama çalışmaları, karar verenlerin politik rant veya önyargılarına göre belirlenmekte ulaşım kararlarını uygulamaya koyabilmesi için görüşlere bilimsellik katarak, önceden kararları verilmiş kriterler planlara girdi olmaktadır.



Kent içi ulaşım planlamasının amacı, insan ve araçların merkezler arasındaki yer değiştirmelerinin, hedeflere en uygun şekilde gerçekleştirilmesini sağlayan bir ulaşım sisteminin oluşturulmasıdır.

1997'den itibaren yapılan 12 adet Ulaşım Etüdü çalışması yapılmasına rağmen, ancak bu kadar kapsamlı olarak yapılan etütler sonucu elde edilen veriler kent bütününe kapsayacak bir **ULAŞIM MASTER PLANINA** 6 yıl boyunca dönüştürülemedi.

Kent içi ulaşım uygulamaları çağdaş yaklaşımlara rantı öncelik olmayan anlayışlara dayanmalıdır. Taşıtlara değil, insana öncelik veren toplu taşıma politikalarını tercih eden, çevresel, kentsel, insani ve tarihi değerleri bozmayan, yatırımda ve işletmecilikte kaynakları etkin ve verimli kullanan, mevcut altyapı ve tesislerin kapasitesini en üst düzeyde kullanan ve destekleyen kentin kaderini etkileyecek büyük projelerde toplumun ilgili kesimlerini her aşamada karar süreçlerine katan, modern teknolojilerin kullanımında etkinliği gözetilen projeler, yöntem ve teknikler kullanılmalıdır.

2025'li yıllarda, Türkiye'nin nüfusunun % 40'ının Güney Marmara'da yaşayacağı varsayılmaktadır. Bugün, Bursa için çevresel kirlenme sınır noktasına ulaşmıştır. Bu durum kentte yaşayanları Tarım mı ? Sanayi mi ? Seçimi yapma sonucunu aşmıştır. Oysa Bursa'daki sorun Bursa'nın bir ayrıcalığı olan tarımsal varlığı ve kaynaklarının en iyi şekilde değerlendirilmesidir. Sanayileşme konusunda ise bugün dikkate alınması gereken temel değişim, Bursa'nın 1960'lı yıllardaki Bursa olmadığıdır. 07 Ocak 1995 tarihinde kurulan Bursa Kent Danışma ve Dayanışma Konseyinde de

görüldüğü üzere Bursa sanayisi klasik üretim sistemleri dışında, bilgi ve teknoloji üretmeyi hedeflemeli, araştırma-geliştirme, bilim ve teknoloji parkları kurmayı planlamalı, “önder sanayi kenti” rolünü üstlenmelidir. Bu noktada 2020-2025 yıllarına uzanan kent planlamaları yapılmıştır.

Yapılan tüm planlamalarda olduğu gibi BURSA 2020 metropolitan planlamasının da siyasal bir boyutunun olduğunun kesin bilinmesi gerekir. Bu siyasal seçim kimden yana yapılacaktır? Bu sorunun yanıtı ise KENT DEMOKRASİ’sini gündeme getirecektir. Kentte yaşayanların ve sivil toplum örgütlerinin bu sürece katkısı, bu örgütlü güçlerin etkinlik ve güçlerinin artması, sivil toplum örgütlerine verilecek destek ve onların güçlenmesi kentte demokrasiyi güçlendirecek, işletecek ve tercihin HALK’tan yana yapılabilmesi koşullarını oluşturacaktır.

## **BURSADA SANAYİ**

Bursa ülke ekonomisine sağladığı katma değer açısından İstanbul, Kocaeli ve İzmir’den sonra 4.sırada yer almaktadır. İmalat sanayinde ise Türkiye katma değerinin (GMSH’dan aldığı pay) % 8-9’ini tek başına sağlamaktadır.

Bursa sanayisinin ve ihracatının temelinde yatan ve “çekirdek sanayi sektörleri” olarak adlandırılan tekstil ve otomotiv sektörü, gerek üretim gerekse istihdam açısından hayati önem taşımaktadır. Türkiye’nin ihracata yönelik hazır giyim üretiminin % 60’ının, otomotiv ihracatının ise % 80’inin Bursa’dan yapıldığı bilinmektedir.



İşyeri ve çalışan sayılarına göre Bursa, Marmara Bölgesi’nde İstanbul’dan sonra ikinci sırada bulunmaktadır. DİE 2003 yılı verilerine göre Bursa’da istihdamın sektörel dağılımına baktığımızda % 45,4’ü sanayi, % 45,2’si hizmet, % 5,1’i tarım, % 4,4’ü inşaat sektöründe yer almaktadır. DİE verilerine göre istihdamı en fazla sanayide sağlayan tek ildir Bursa.

Bireylerin ailelerine ait aylık toplam gelir dağılımı aşağıdaki gibidir.

| GELİR GRUPLARI   | GELİR             | YÜZDE |
|------------------|-------------------|-------|
| Alt gelir grubu  | 600 YTL ve altı   | 35    |
| Orta gelir grubu | 601-1600 YTL      | 52    |
| Üst gelir grubu  | 1.601 YTL ve üstü | 13    |

Bursa'yı tanımlarken, Bursa'ya ilişkin politikaları belirlerken, artık Güney Marmara dediğimiz (Çanakkale, Balıkesir, Yalova) bölgeyle doğrudan ve organik ilişkilendirme yapmadan ve Bursa'yı bu bölgesel etkileşimden kopararak tek başına bir kent olarak algılamak yanlışından kurtulmalıyız. Bursa'nın Kocaeli, İstanbul, Eskişehir, Kütahya illeri etkileşimini de dikkate alarak değerlendirilmesi gerekmektedir.

Halen Bursa Tekstil ve Otomotiv gibi iki önemli lokomotif sektörün merkezi konumunu sürdürmektedir

## **BURSA 'DA HATALI BELEDİYE UYGULAMALARI ( 2004 – 2010 DÖNEMİ ) :**

### **1 – DOĞANBEY KENTSEL DÖNÜŞÜM PROJESİ**

Projenin adı Doğanbey Kentsel Dönüşüm Projesi. Bursa Büyükşehir Belediyesi sınırları içerisinde yürütülen 9 adet kentsel dönüşüm projesinden bir tanesidir.

Proje; Bursa İli Osmangazi İlçesi Sınırları kapsamında Fomara Caddesi, Haşim İşçan Caddesi, Gazcılar Caddesi arasında Doğanbey, Kiremitçi, Tayakadın ve Kırcaali Mahallelerini kapsamaktadır.



Kentsel Dönüşüm Projesi Kapsamında, 2 bin 500 adet lüks konut yapılması ve 50 bin metrekareyi aşkın bir meydan oluşturulması amaçlanmaktadır. Proje, kapsamında hak sahipleriyle sözleşme imzalanmış ve yıkım çalışmaları yapılmış, inşaat çalışmaları başlamıştır.

Kent meydanı beklerken ortaya çıkan AVM gibi , şimdi Yalova Yolu'ndan Bursa'ya yaklaşırken Uludağ artık nasıl görülmüyorsa, bu kentsel dönüşüm projesinden sonra sadece Uludağ'ı değil , kenti göremeyecek duruma gelineceği ortadadır.

## 2 – MERİNOS ATATÜRK KONGRE VE KÜLTÜR MERKEZİ



Merinos'ta Atatürk'ün yerli malı üretim felsefesini yok eden yaklaşımla ; Uludağ Üniversitesi'nin işletmeyi yaşatarak bilimin hizmetine sunma girişimi bile dikkate alınmamıştır.

Merinosun kapanma süreci için , özelleştirme süreci sonunda , Merinos alanı ve binaları Büyükşehir Belediyesine devredilmiştir.

Geçen Dönem yapılaşmaya başlanılan imalatlar ile birlikte , Tören Davetiyesinde :

***"Maliye Bakanı Sayın Kemal Unakıtan'ın katılımıyla ,  
Merinos Parkı ve Atatürk Kongre - Kültür Merkezi 'nin  
temel atma töreni "*** şeklinde yer almış ve davetiyede proje olarak yukarıdaki maket fotoğrafı kullanılmıştı.

Davetiyede yer alan proje , Yıldız Teknik Üniversitesi Prof.Y.Mimar Hakkı ÖNEL tarafından hazırlanarak uygulamaya başlanılarak , temeli atıldı. Fakat uygulamada değişikliklerle , başka bir proje yapıldı.

38 milyon TL olarak ihale edilen proje NEDENSE 210 milyon TL ye bitirmeye çalışılmaktadır.

Bu arada 22 adet giriş çıkışı olan projede güvenlik elemanı sayısı orta büyüklükteki bir fabrika işçi sayısından fazla gerekmekte olup güvenliği bile tartışılmaktadır.

Ayrıca sadece cephede yer alan bir kısım geniş büyük cam yüzeyleri temizlemek için bile aylık en az 50 bin TL harcama gerekmektedir.

## 3 – STADYUM

Stadyum uzun yıllardır kent gündeminde nerede yapılacağı tartışıldı. Hikmet Şahin döneminde, stadyumun BUTTİM'in arkasına taşınması ve mevcut yerin otel ve alışveriş merkezi yapılmak istenmesi ile başlayan süreçte;

- Bursa Büyükşehir Belediye Meclisi tarafından 1/25.000 ve 1/5000 ölçekli Nazım İmar Planı Değişikliği onaylandı.

- Bursa Kltr ve Tabiat Varlıklarını Koruma Blge Kurulu tarafından, Stadyum, Atatrk Spor Salonu, Atatrk Lisesi, İpekiş ve Yahudi Mezarlığının bulunduğu blge Grhan AKDOĐAN ( CHP İl Bařkanı ) ile Selim LMALI ( CHP İl Sekreteri ) nin Şubat 2008 de Anıtlar Kuruluna mracaatı ile 3.derece doĐal sit alanı ilan edildi.
- Bursa Bykşehir Belediyesi tarafından Koruma Kurulu'nun kararına dava aıldı.
- Bakanlığın talebi zerine, Koruma Kurulu tarafından konu tekrar gndeme alınarak 3. derece doĐal sit alanı kararı iptal edildi.
- Bursa Bykşehir Belediyesi tarafından davadan feragat edildi.
- Bursa Bykşehir Belediye Meclisi tarafından, plan deĐiřikliĐine yapılan itirazlar sonucu, onaylanan 1/25.000 ve 1/5000 lekli Nazım İmar Planı deĐiřikliĐi iptal edilerek, planlar eski haline dnřtrld.
- Yerel seimler ncesi Recep Altepe tarafından stadyumun yerinde yapılacaĐı aıklandı ve 5 tane alternatif proje hazırlandı.
- Seimlerden sonra stadyumun timsah řeklinde yapılmasına karar verildi ve gerekli mhendislik alıřmalarına bařlandı.
- Trkiye Futbol Federasyonu tarafından 'petek' konseptli stadyum projesi hazırlandı.
- Bursa Bykşehir Belediyesi tarafından stadyumun yapılabilmesi iin stadyumun yoldan ieri ekilmesi gerekliliĐi sebebiyle, Kltrpark 2. Derece doĐal Sit Alanı sınırının deĐiřtirilmesi iin Koruma Kurulu'na bařvuruda bulunuldu.
- Koruma Kurulu tarafından bu talep uygun bulunmadı.
- Stadyumun bulunduğu alanın geniřletilmesi ve SSK binasının bulunduğu alanın meydan olarak dzenlenmesi iin taslak plan deĐiřikliĐi hazırlandı ve Koruma Kurulu'na sunuldu.
- Koruma Kurulu tarafından talep edilen taslak uygun bulundu.
- Kurul tarafından uygun grlen planlar, Bursa Bykşehir Belediyesi Meclisi tarafından onaylanarak askıya ıkarıldı.
- Bu planlar askıda iken, zerlerindeki imza kurumadan, stadyumun mevcut yerinde yapılması yerine Veledrom'da yapılması gndeme geldi
- Veledrom iin taslak mimari projeler hazırlandı.

GrldĐ zere yaklaşık 3-4 yıldır kent gndemini meřgul etti.

Şimdi ise projelendirme , yapım srecindeki gecikmeler de dikkate alındıĐında Bursaspor'un da sezona stadyumu kullanması konusunun aciliyeti sz konusu olduĐundan mevcut stadın zemininin dřrlerek seyirci kapasitesinin arttırılmasına ihalesiz bir řekilde bařlanıldıĐı gzlenmektedir.

Ayrıca Veledromda yeni yapılması dřnlen stadyum ile ilgili olarak plan deĐiřikliĐine gidilerek.Plan Bykşehir Belediye Meclisine sunularak onaylanmıřtır.İřin ilgini stadyumu bu blgede yapılabilmesi iin planda "kaydırılan dere hattı" ibaresi yer almaktadır.

## 5 – ESKİ SEBZE HALİ ALANI



Geçen dönem Osmangazi Bld. Bşk. Olarak Yeşil alan yapılması için plan değişikliği yapan Belediye Başkanı , Büyükşehir Belediye Başkanı olduktan sonra fikir değiştirerek bu alana Belediye Binası yapmaya karar vermiştir. Büyükşehir Belediye Başkanı olunca daha önce bu bölgede mahallede yaşayanlara yeşil alan yapılması sözü veren Belediye Başkanı nedense bu sözünü unutmuş gözükmemektedir.

## 5 – SAMANLI SAĞLIK KOMPLEKSİ

Yıldırım İlçesinde yapılması tek taraflı olarak düşünülen , fakat katılımcılıktan uzak meslek odalarının katılımına kapalı bir şekilde , Sağlık Çalışanlarını da dikkate almadan Samanlı Bölgesinde Sağlık Kompleksi planlamaya çalışmak ne kadar sağlıklıdır.Bu bölgenin taşkın su alanı olması da projenin yer seçimi konusunda ne kadar hatalı olduğunun ayrı bir göstergesidir.

## 6 – AKÇAĞLAYAN TOKİ ( TOPLU KONUTLARI )

Yıldırım Akçağlayan'da tamamen doğal sit alanında kalan bölge önce imara açılmış daha sonra ise istinat duvarları ile dolgular yapılarak lüks konutlar yapılmıştır. Birçok konut pahalı olması nedeniyle zor satılabilmektedir. Geçtiğimiz günlerde ise Kentsel Dönüşüm denilerek Recep Bey tarafından açılışı yapılmıştır.

## 7 – TELEFERİK

Bursa Uludağ arasında kullanılan Teleferik , yapılan plan değişikliği ile ihaleye çıkarılmıştır.İhaleyi alan firma şu ana kadar bir çalışma sunmuş yada kamuoyu ile paylaşılmamıştır.Projesi ile , Uludağ'ın tarihi, kültürel, doğal özellikleri, su kaynağı ve iklim düzenleyicisi özelliklerinin göz ardı edilerek, Uludağ'ın sadece kayak merkezi

kimliğinin ön plana çıkarılmasına,Teleferik Projesinin kentin üst ölçekli planları olan 1/100.000 ölçekli plan ve 1/25.000 ölçekli planlarda oluşturulan stratejiler şeklinde oluşturulmaması sıkıntı yaratmaktadır.

## **8 – ADLIYE PROJESİ**

Bursa Büyükşehir Belediye Meclisi ve Yıldırım Belediyesi İlgili Meslek Odaları ile görüşmeler yapılmadan katılımcı planlama anlayışından uzak bir şekilde , ben yaptım oldu mantığıyla ; Yıldırım'da eski Karayaolları Bölge müdürlüğüne ait alanda Adliye Kompleksi yapmaya çalışmaktadır.

## **9 – BURSA'DA KAÇAK İNŞAAT**

Osmangazi İlçesinde kaçak inşaat oranı ( AKP li Belediye ) : % 49  
Yıldırım İlçesinde kaçak inşaat oranı ( AKP li Belediye yönetimi ) : % 38  
Nilüfer İlçesi kaçak inşaat oranı ( CHP li Belediyesi ) : % 13  
AKP li Belediyeler kaçak inşaata tamamen teslim olmuş durumdadır.

## **10 – RAYLI SİSTEM**

Bir önceki Belediye güçlü bir hükümet devrinde 5 yılda NEDEN ancak 4.5 kilometrelik Doğu Etabı yapılabildi?  
Daha önceki dönemde kilometresi 11 trilyon TLye başlanan Bursaray hattı, yeni yapılacak Görükle etabında kilometresi 27 milyon TLye NEDEN ihale edilmiştir?  
Hala neden Görükle etabı bitirilememiştir.  
Neden özel bir AVM para alınarak İstasyona bu firmanın adı verilecek Meclis Kararı alındı.

## **11 – PLAN TADİLATLARI**

Bursa Büyükşehir Belediyesi sınırları içinde 3000 adet plan değişikliği yapılmıştır. Dolayısıyla yapılan 1 / 25000 ve 1 / 5000 lik planlar değişikliğe uğramaktadır. Alt ve üst ölçekli plan hiyerarşisine uyulmamaktadır.

## **12 – ULAŞIM**

İktidar tarafından Çevre Otoyolu yapılmasına ve günde 30 bin aracın kent dışına çıkmasına rağmen, 100 milyon TL para harcanan ulaşım yatırımları sonucunda yapılan batçık ve kavşaklar NEDEN tıkanmakta ve ulaşım kilitlenmektedir? Bu konuyu eleştiren Belediye anlayışı neden hala aynı ısrarda olup bat çık yapmaya devam etmekte ve Ulaşım Master planını bitirmemektedir.



Hazırlanan 12 etüt çalışmasında da kent içi ulaşımı rahatlatmak adına ULUDAĞ YAMAÇLARINDAN GÜNEY ÇEVRE YOLU ÖNERİSİNDE BULUNULMAMIŞ iken bilimsel bir araştırma raporu (fizibilite raporu ) hazırlanmadan, gerekli etüt çalışmaları yapılmadan çevre yolu projesi gündeme getirilmiş ve 200 bin TL ye proje yapılmasına başlanmıştır. Ancak yapılacak bu tür büyük ulaşım yatırımlarının, kent içi ulaşım etkilerinin teknik olarak incelendiği, çözümler ve alternatif çözümler yapıldığı, kentsel ulaşım entegrasyonunu sağlayacak ulaşım planlamasının kentimizde bir an önce yapılması gereklidir.

Ayrıca kent içi ulaşımı rahatlatmak adına hazırlanan projenin, kent içindeki mevcut ana arterlerle de ( örneğin maskem caddesi vb.) dikine bağlantıları sağlanmamış, yapılmak istenen yolun başlangıç ve bitiş noktaları arasındaki ulaşım talebi ve ulaşım hacmi incelenmemiştir.

Yapılmak istenen yol, zor ulaşım mühendisliği açısından oldukça zorlu sayılabilecek bir topografyadan geçirilmek istenmektedir. Bu kadar zorlu bir topografyada ulaşım ve yol standartlarının nasıl sağlanabileceği oldukça büyük bir sorundur. Yaklaşık kamulaştırma maliyetleri ile birlikte 100 milyon TL civarında bir maliyetle yapılacak bu yol yerine, kamunun bu kıt kaynakları kent içinde öncelikli sorunların çözümü için ( tramvay, raylı taşımacılık, kent içi yol düzenlemeleri vb.) kullanılması gerektiği düşünülmektedir.

### **13 – OTOPARKLAR**

Devam eden Belediyecilik anlayışıyla bu dönemde de katlı otopark NEDEN yapılmamaktadır?



## **SONUÇ**

Bursa Büyükşehir Belediyesinde bir yıl geride kaldı. Çalışma raporu değerlendirmesinde muhalefet olarak şöyle bir değerlendirme yaptık: Gerçekten bir yıl geride kaldı. Kimine göre kısa bir süre kimine göre hizmet üretmek için bir istek var ise azımsanamayacak bir süre. Peki kentimiz adına kent insanı adına bu bir yıllık süre içerisinde belediye hizmetleri açısından “hissedilir” bir ilerleme sağlandı mı? Kent insanının hayatını kolaylaştıracak, günlük akışı rahatlatacak bir hizmet üretildi mi? Bu soruya çok zorlama yanıtlar üretmez isek olumlu bir yanıt vermek maalesef mümkün değil. Bir yılın ardından kent insanın aklında ise stadyumum nereye yapılacağı konusu dışında bir şey kalmadı.

## **PIYASA İÇİN ŞİRKET BELEDİYESİ Mİ? TOPLUMCU VE HALKÇI BİR YEREL YÖNETİM Mİ?**

Daha çok Bursa'nın marka kent olacağı, hizmetlerin pahalı olacağı (su ,ulaşım, tıbbi atık vs) bu sayede kentimizin göç alan bir kent olmasının engelleneceği ve Bursa'da yaşamının ucuz olmayacağı vurgusuyla güçlendirildi bu cümleler. Kent pahalı olacak böylece “niteliksiz göç engellenecek” gibi akla uygun hale getirilmeye çalışılan bu tezlerin arkasında hizmet belediyciliği değil bir şirket belediyciliği anlayışının olduğu sorgulanmadı çoğu zaman **Küreselleşme, değerler sistemimizde öylesine olumsuz gelişmelere yol açmış bulunuyor ki, hemen herkes her şeyi “paraya çevirme” sevdasına kendini kaptırmış durumda. Kentlerimizin toplumsallığı, işlevselliği ve estetiği bundan alabildiğince zarar görmekte.** Kentimizde plana ve plan düşüncesine sahip çıkmaktaki kararlılığın zaafa uğraması, son altı yılın en çarpıcı gelişmelerinin başında gelir. Bunda, kuşku yok ki, dünyada esen liberal rüzgarlara kapılmanın büyük payı var. Çünkü piyasaya karışma anlamına gelen planlı yaklaşım liberalizmin ruhuna aykırıdır. Dünya **Bankası'nın bu konuda koyduğu kural kimi resmi yayınlarının başlığında açıkça yer almaktadır: “Planı Bırak, Piyasaya Bak”** Kentler için planlar hazırlamanın yasal bir zorunluluk olması karşısında, planlar biçimsel olarak hazırlanıp yürürlüğe sokulsa da, anlayışlardaki plan karşıtlığı türlü biçimlerde varlığını sürdürmektedir.

Büyükşehir Belediyesi komisyonları içerisinde en çok çalışan(!) komisyon imar komisyonudur. Her ay toplanan Belediye Meclisi'nin gündeminin % 90'ı imar komisyonu gündemlerinden oluşmaktadır. **AKP'nin Büyükşehir Belediyesi'ni yönettiği 2004-2009 arasında yapılan plan değişikliklerine bakıldığında Osmangazi 485, Yıldırım 695, Büyükşehir Belediyesi'nin 3349 plan değişikliği yaptığı gerçeğiyle karşılaşıyoruz.** Kentin planları alt-üst ediliyor. Şimdilerde ise 1/100.000'lik planların revize edilmesi ihtiyacı konuşuluyor, hazırlıkları yapılıyor.

Bu plan değişikliklerinin bir kısmı kamusal alan için yapılırken önemli bir kısmı da kamu yararı dışında kişisel ve piyasa rantına dönük plan değişiklikleri biçiminde oluyor. Örnek mi? Bir çok tartışmaya rağmen Belediye Meclisi'nde kabul edilen BESOB Sanayi Sitesi, Yenişehir Çimento Fabrikası, Kemalpaşa'da kurulması planlanan Sanayi Kuruluşunun planlamaları hatırlanabilir. Tıpkı bunlar gibi,

bugün de kentleşme politikalarının plan öncülüğünde yürütülmesi liberal felsefeye saygısızlık olarak algılanıyor olmuştur artık. Sık sık başvuru plan değişiklikleriyle planların özgün biçimi tanınmaz duruma getirilmiştir. Değişikliklerin pek çoğu kamu yararından başka amaçların geçerli kılınması için bir araç olarak gerçekleştirilmiştir.

Ayrıca, son yıllarda, planlama adı altında, kentin imar planı ile bütünleşmeyen, parçacıl yaklaşımları yansıtan proje uygulamalarına yanlış olarak planlama gözüyle bakılmaya da başlanmıştır. Bu gözlemin en dikkate değer örneklerini TOKİ uygulamalarında görmekteyiz. TOKİ kentimizde kuruluş amaçlarını aşarak BESOB Sanayi Sitesini, Nilüfer'de hastane alanına AVM yapmayı hedefleyecek kadar sınırını aşmaktadır.

Diğer yandan kentsel planlama çalışmaları bütüncüllük özelliğine sahip olmak durumundadır. Bunun anlamı, kent planlarının salt toprak kullanımının denetimiyle yetinmek yerine, ekonomik, toplumsal, kültürel ve çevreye ilişkin konularda da çözüm arayışları içinde olmasıdır. Oysa görünmektedir ki, yoksullukla savaşım kentsel planlamanın neredeyse ilgi alanı dışına çıkarılmıştır. **Kentimiz krizle birlikte giderek, daha belirgin bir biçimde yoksulluğun ağır bastığı yerleşim yeri görünümü kazanmaktadır. Bu konu, salt imarın planlanmasından sorumlu gibi bir görüntü sergileyen yerel yönetimlere bırakılamayacak kadar önemli bir konudur şüphesiz. Ne var ki, devletin yoksullukla savaşım, gelir dağılımı, eşitsizlikleri azaltma ve kamusal hizmetlerin uygun ücretlerle kullanılması, son yıllarda kentimizi teğet geçmiştir.** İstihdam ve yoksullukla savaşım devletin öncelik taşıyan uğraş alanları değildir artık. Örneğin, Dünya Bankası'nın geliştirmekte olan ülkelere benimsetmeye çalıştığı "kullanan öder" kuralı, kent hizmetlerinin karşılığını ödeme gücünden yoksun kitleleri devletin ve kent yönetimlerinin ilgi alanı dışına itmektir. Durum böyle olunca su, ulaşım hizmetleri çok pahalı sunulan hizmetler olarak devam etmektedir ve gerekeceği kadar geçmişte yapılan kredi anlaşmaları gösterilmektedir.

Son zamanlarda kent merkezine konulan parkomatlar aracılığıyla daha düne kadar ücretsiz olan park etme hakkı bile hiçbir yatırım yapılmamasına, yeni bir otopark yapılmamasına rağmen ücretli hale getirilmektedir. Bu uygulama kamuoyuna trafik düzenlemesi ve kaynak yaratma olarak açıklanmakta ve daha kötüsü epeyce bir destek bulmaktadır!! Sonuçta bir kültür olarak "halk" kavramı yerine "müşteri" kavramı ile yönetim anlayışı pekiştirilmektedir. "Bireysellik, özel alan, serbest piyasa, rekabetçilik, yerelcilik, yönetişim, sivil toplumculuk, rantiyecilik, yolsuzluk" kavramları yükselen değerler haline getirilmektedir..

Bir yerel yönetim organı ne yapar? Su temini ve arıtımı, atık su hizmetleri, çöp ve temizlik hizmetleri, imar çalışmaları, ulaşım hizmetleri, kesintisiz ve sağlıklı enerji - doğalgaz temini, çevre sağlığı, zabıta, itfaiye, afet planlaması, kültür ve sanat, turizm ve tanıtım, gençlik ve spor, sosyal hizmet ve yardım konuları kentsel hizmetlerin planlamasındaki çeşitliliği oluşturur. Peki bu hizmetlerin yürütülmesi için kentliler ne yapar? Tabii ki vergisini öder. Ücretliler peşinen, esnaflar ve işveren çevreleri gelir vergisi olarak öder. Ayrıca vergilerin %74'ünü oluşturan dolaylı vergi olarak da herkes yaptıkları alış-veriş sırasında bir kez daha vergisi öder. Bir vergi reklamında olduğu gibi bu vergiler bize ne olarak dönmelidir? Yol, su, enerji. Peki neden böyle olmaz? Biz bu kentte kullandığımız suya çok yüksek ücretleri, hatta evlerin önüne

yapılan kaldırımlara ve yollara yeniden niçin ödeme yapmak zorunda kalırız? Bu hizmetlerin kamusal olarak bizlerin ödediği vergilerle yapılması gerekmiyor muydu? Gerekmiyor. Niçin? Çünkü Dünya Bankası bizim gibi ülkelere önermiş “kullanan öder” Yani bir tür fırsatçılık kural haline getirilmiş ve yasalar çıkartılarak bize dayatılmış.

İşte tam burada iki tür yerel yönetim anlayışı ortaya çıkıyor. Ege'nin bir sahil kasabasında halkını düşünen bir Belediye Başkanı çıkıyor ve diyor ki; “ su ticari bir ürün değildir ve biz belediye olarak 10 tona kadar suyu çok düşük ücretle kullanıma sunuyoruz” . İçişleri Bakanlığı Müfettişleri hemen duruma müdahale ederek “kötü örnek olmaması” için soruşturma başlatıyor ve kamuyu zarara uğrattığı gerekçesiyle Belediye Başkanının yargılanmasını sağlıyor. Başkan mahkemede uygulamasını ısrarla savunuyor ve bulaşıcı hastalıkların kontrolü açısından kamunun yoksullara suyu bir hizmet olarak sunması gerektiğini savunuyor. Sonuç su bir ticari ürün değildir piyasa malı olamaz diye mahkeme tarafından onaylanıyor ve Belediye Başkanı haklı görülüyor. Bizim Belediye Yönetimimiz ne yapıyor? Bırakın kullanma suyunu yoksullar adına uygun hale getirecek formüller aramayı Uludağ kaynak sularını işletmek için şirket kuruyor. Bu şirket halka daha ekonomik su kullanımı için mi yoksa yeni bir ticari ürün yaratmak için mi kuruluyor henüz bilmiyoruz. İki farklı yerel yönetim anlayışı. Bu anlayışın en önemli gerekçesi ise kaynak yaratmak. Çünkü istekler sınırsız ancak olanaklar ve kaynaklar sınırlı

**Geçirdiğimiz bir yıl içerisinde Büyükşehir Belediyemiz muhafazakar bir kabuk içerisinde liberal bir yönetim anlayışını şirket belediyeciği anlayışıyla sürdürerek durumunu rahatlatmıştır. Kaynak kullanımındaki öncelikler toplum yararından çok tanıtım, reklam, kültürel faaliyetler başlığında Tevekkül kültürünü yaygınlaştıran “yeni-Osmanlıcılık” eğilimlerinde kullanılmıştır. Han-hamam restorasyonları kent sınırlarını aşarak Balkanlara, Mısır'a kadar uzanmıştır. Tevekkül kültürü durumu rahatlatmış ve kent yoksullarından oy alarak Belediye yönetimine yerleşmiş ancak hizmetlerin ulaşamadığı yoksullara “itiraz etme şükret” mesajı yaygınlaştırılmıştır.**

Diğer taraftan 1970'li yılların sonunda Bursa ve ovanın korunması için daha fazla çaba harcandığını saptamakta yarar var. **Bir belge olarak 1977 yılında yapılan Tarımsal Arazilerin ve Özellikle Bursa Ovası'nın korunması hakkındaki protokolü ekte sunarken;**

39.000 hektardan 16.000 hektara inen Bursa Ovasının korunması diğer taraftan da Ulaşım Master Planı ile gözden geçirilecek olan 2020 Stratejik Plan doğrultusunda Bursa sanayisinin planlanarak geliştirilmesi ve ulaşım sorunlarının çözülmesi kentteki tüm paydaşların birlikte çözümleyeceği bir görevdir. Özet olarak; Habitat II'de de ifade edildiği gibi sürdürülebilir kalkınma modelini özümseyerek Bursa'nın hem tarımsal kimliğini hem de sanayi kimliğini birlikte geliştirerek gelecek kuşaklara çağdaş yaşanabilir bir kent bırakabiliriz.

## BELGE

### TARIMSAL ARAZİLERİN ÖZELLİKLE BURSA OVASININ KORUNMASI HAKKINDA PROTOKOL 1977



#### AMAÇ

Sınai kalkınma süresi içindeki ülkemizde elverişli iklim koşulları altında gerek ürünlerinin çeşitliliği gerekse yüksek verimliliğine sahip Bursa Ovası'nın tüm tarımsal arazisinin korunması özel bir önem taşımaktadır.

Ayrıca sanayileşmenin genellikle beraberinde getirdiği sağlıksız kentleşme, çevre kirliliği ve benzeri tüm sosyo ekonomik olguların büyük bir sorun haline gelmeden meydana gelmiş olanların düzeltilen olanakları yitirilmeden konuya ciddi bir surette eğilmek zorunlu hale gelmiştir.

Bu nedenle amaç tarımsal araziyi korumak, bu arazinin tarıma yönelik kullanımını kolaylaştırmak ve verimliliğini arttırmak suretiyle tarımsal kullanımını cazip hale getirmektedir.

Son olarak da bu gayeyi olumsuz yönde etkileyecek her türlü yapılaşmayı " Bursa Kent bütünü ve yakın çevresi nazım planı" gereklerine uygun olarak mevcut yasalar çerçevesi içinde Valiliğin öncülüğünde bu protokole katılan kuruluşların işbirliği ile önleyici tüm tedbirleri almaktadır.

#### YENİ KONUT SAHALARI AÇILMASI

1) Tüm belediyeler, nüfus artışı ve göçler sebebiyle ortaya çıkan konut ihtiyacını karşılamak amacıyla konut sahalarını ve gecekonduların önleme bölgelerini tespit edecek, bunlarla ilgili işlemleri süratle tamamlayacak, ilgili resmi kuruluşlarda izleyerek sonuçlandıracaktır.

Bu arada Nazım Planda ve İmar planlarında konut ve sanayi bölgesi olarak işaretlenen kısımların 1/5000 ve 1/1000 ölçeğindeki imar uygulama planlar süratle tamamlanacaktır.

Yeni konut sahalarının açılışında gerekli işlemlerin sratle sonulandırılması bakımından İl İmar Mdrlę, belediyelere yardımcı olacaktır.

Bu konudaki işlemlerin İmar ve İskan Bakanlığı'nca sratle sonulandırılması gerekmektedir. Özellikle Bursa Belediyesi'nin gecekond önleme bölgesi ve sanayi bölgesi karşısındaki Yalakçayıri yerleşim yeri hakkındaki teklifleri sratle sonulandırılmalıdır.

Yeni açılan konut alanlarının alt yapı hizmetleri ilgili belediyelerce sratle sağlanacak, bu konuda, araç, gereç ve teknik bilgi gereken hallerde valilikten (ilgili yatırımcı kuruluşlardan) yardım istenecektir.

İlgili kuruluşlar, program uygulamalarını aksatmamak şartıyla iş durumu itibariyle muhatap kalınacak zaman ve imkanları ölçsnde bu yardımı sağlayacaklardır.

**2)** Devlet Su İşleri Mdrlę, ilgili belediyelerin, il İmar Mdrlę'nn ve Topraksu Bölge Mdrlę'nn de yardımlarıyla Nazım Plan hali hazır yerleşim alanı ve tarım koruma alanlarını içeren tek bir altlık haritayı bir ay içinde tamamlamış ve tekrar ederek bu alanlarla ilgili bulunan kuruluşlara göndermiş olacaktır.

Bu harita; ilgili kuruluşların korunacak alanlarda hangi amaçla olursa olsun, verilecek ruhsatlarla ilgili düşncelerini belirtilirken göz önne alınacaktır. Buna aykırı düşnce bildirilmeyecektir. Ruhsat işleminde nazım plan ve imar mevzuatına uygun olmadığı ilgili birimlerce kesin olarak belirtilecektir.

Bu haritanın Sanayi ve Teknoloji, Enerji ve Tabii Kaynaklar, İmar İskan ve Sağlık ve Sosyal Yardım Bakanlıkları ile Devlet Planlama Teşkilatı Müsteşarlığına 'da gönderilmek suretiyle korunması gereken alanlarda ön olurlar ve teşvik belgesi gibi işlemlerin yapılmaması sağlanacaktır.

## **YASAL DAYANAęI OLMAYAN YAPILARIN KONTROL**

**3)** Belediye sınırları ve mcavir alanlar içinde ilgili Belediyeler tarafından, dięer alanlarda İl İmar Mdrlę tarafından teşkil edilecek kontrol ekipleri, yaşa dışı bina, tesis, fabrika vs. yapımını sratle tespit edecek, inşaatın durdurulmasını sağlayacak ve yıkımı ya da yasal şekilde sokulması için gereken işlemleri tamamlayacaktır.

Kontrol ekipleri, belirli alanlardan sorumlu tutulmak suretiyle, bu kontroln etkinlięi ve devamlılıęı sağlanacak, kent yolun düzenli yapılmaması halinde sorumlular hakkında soruşturma açılacaktır.

Koruma alanı içindeki köy muhtarları da, tarımsal arazinin yasa dışı kullanımını önlemek için, il İmar Mdrlę elemanlarıyla işbirlięi yapılacaktır.

Ova Koruma alanı içinde bulunan köylerin ve mezzaların yerleşme yerlerindeki noksanlıklar İl İmar Mdrlęnce tespit edilip yeni yerleşme verilerinin İl İdare Kurulunca tasdiki sağlanarak, bu alanlar dışında yapı yapılmasına müsaade edilmeyecektir.



### **YASA DIŐI YAPILARIN YIKILMASI**

4) Belediyeler ve İl İmar Müdürlüğü kendi sorumluluk alanlarındaki yasa dışı yapıları yıktırılması için gereken her türlü çabayı göstereceklerdir. Bunu sağlamak için evvela mevcut duruma ilave olarak yeni yapılan ya da yapılmakta olan yasa dışı yapıları durdurup yıkacak, sonra da dış sınırlardan içe doğru gelmek suretiyle tespit edeceği her türlü yasa dışı yapılanmayı ve kentleşmeyi önleyecektir.

Belediye encümenleri ve İl İdare Kurulu yasa dışı yapıların yıkılmasına ilişkin konuları süratle ele almak ve titizlikle inceleyerek sonuca bağlamalıdır.

Yıkım kararlarının uygulanmasında makine parkında araç ve gereci bulunan tüm yatırımcı daireler, valilikçe tespit edilecek bir düzen içinde ilgili belediyelere ve il imar müdürlüğüne yardımcı olacaklardır. Belediye sınırları ve mücavir alanlar dışında, İl İdare Kurumunca verilecek yıkım kararları, yapı sahipleri tarafından uygulanmadığı takdirde, ilgili kuruluşların, da yardımıyla özel idare tarafından yerine getirilecek ve bedeli yapı sahibinden tahsil edilecektir.

Yıkım kararlarının yerine getirilmesinde, gerektiği takdirde kolluk kuvvetleri yardımcı olacaklardır.

### **HİSSELİ TAPU SATIŐLARININ ÖNLENMESİ**

5) Korunması gereken tarım arazilerinin ve yeşil alanların büyük bir bölümü, arsa komisyoncuları tarafından yasan geçerliliği bulunmayan özel parselasyonlara ayrılmak e pay tapusu olarak ihtiyaç sahiplerine satılmaktadır. Verimli ovaların tahribine ve sağlıklı kentleşmeye yol açan bu yasa dışı uygulamayı önlemek için;

- a) Yukarıdaki maddelerde belirtildiği gibi imar mevzuatı titizlikle uygulanacaktır.
- b) Pay tapulu satışların yasa dışı olduğu, bu türlü arsalar üzerinde yapı yapılmasına yasal olarak bulunmadığı kentte ve köylerde devamlı olarak ilan edilecek ve vatandaşların kandırılması önlenecektir. Bu ilanlar Belediye ve İl İmar Müdürlüğüne ortaklaşa hazırlanacak ve her iki kuruluş işbirliği ile yayınlanacaktır.
- c) Yasal geçerliliği olmayan satışlara ilişkin ilan verenler veya yol boylarına ilan asanlar hakkında yasal kovuşturma yapılacaktır. Bu türlü ilanların yasa dışı

nitelikleri taşıdığı belediye ve İl İmar Müdürlüğü yetkilileri tarafından tespit edildikten sonra konu ile ilgili zabıtaya intikal ettirilecektir.

- d) Hisseli satışların sağlıklı kentleşmedeki rolü belirtilmek sureti ile konu İmar ve İskan Bakanlığına intikal ettirilecek ve bu tür satışların kanun yoluyla önlenmesi sağlanacaktır.

## **HER ÇEŞİT BİNA RUHSATI VERİLDİĞİNDE DİKKAT EDİLECEK HUSUSLAR**

6) Arazilerin çeşitli amaçlarla kullanımını için çeşitli kamu kuruluşlarından, yasalara ve kamu yararına uygunluk bakımından , düşünceleri sorulmaktadır. İlgili her kuruluş düşüncesi sorulan konularda cevap verirken bu hususlara dikkat edecektir.

- a) Arazi kullanımında yasalar ve özellikle imar yasaları, nazım plan ve imar planları ve protokol esasları daima göz önünde bulundurulacaktır.
- b) Cevaplar müphem olmayacak, sorulan kullanım şekli için uygunluk ya da uygunsuzluk, gerekçesiyle birlikte açık ve kesin olarak belirtilecektir.
- c) Tuğla ve taşocakları açılması için yapılan müracaatlar incelenirken, arazinin tarımsal değerinde bu tür kullanımın zararlı olup olmayacağı titizlikle incelenecek, bu tür kullanımlar için istekler tarımsal değeri olmayan arazilere kaydırılacak, arazinin ruhsat hilafına ve zararlı kullanımını önlemek için etkin bir kontrol sürdürülecektir.
- d) Karayolları Bölge Müdürlüğü, trafik kanununun 12. maddesini uygularken müracaatçıdan istediği yapı için imar durumunun verilip verilmediğini kontrol edecek, imar durumu istediği yapı için uygun görülmüşse ve karayolları açısından da uygunsa ruhsat verecektir.
- e) Türkiye Elektrik Kurumu ilgilileri İmar ve İskan Bakanlığı ile TEK arasında imzalanan 151 sayılı protokole aynen uyacak ve yasa dışı yapılan ruhsatsız yapılar enerji verilmeyecektir.
- f) Köy muhtarları imar ruhsatı alınmamış sınıai kuruluşları TEK'in bilgisi dışında 20 Khv. Güçten azda olsa elektrik bağlanmamasını sağlayacaktır.

## **OVANIN KORUNMASINDA SORUMLULUĞU OLANLARIN AYDINLATILMASI VE SORUNUN KAMUYA MAL EDİLMESİ**

7) Bursa ovasının ve tüm tarımsal alanların korunmasında, konunun kamu oyunca benimsenmesindeki yarar göz önünde tutularak şu önlemler alınacaktır.

- a) Valilikçe bir basın toplantısı yapılarak konunun önemi ve alınan önlemler açıklanacaktır.
- b) Konu ile ilgili Belediye Başkanları diğer ilgili kuruluşlar ve köy muhtarları ile bir toplantı düzenlenecek ve her kuruluşun görevi anlatılacaktır.
- c) Her fırsattan yararlanarak konunun önemi hakkında yayınlar yapılacaktır.
- d) Alınan tedbirler ve bu protokol tüm ilçe kaymakamlıklarına ve belediye başkanlıklarına gönderilmek suretiyle, Bursa ovasının korunmasıyla başlayan hareketin, tüm tarımsal arazilerinin korunması ve imar mevzuatında yasaların hakim kılınması yolunda genişlemesi sağlanacaktır.

Bu görevlerin ifasında İl İmar Müdürlüğü Valiliğe yardımcı olacaktır.

## YASAL DAYANAKLAR

8) T.C. Anayasası, 7116 sayılı İmar İskan Bakanlığı Kuruluş ve Vazifeler hakkında kanun, 6785 sayılı İmar Kanunu ile bu konunun bazı maddelerini değiştiren 1605 sayılı Belediye Kanunu , 7269 sayılı Tabii Afetler Kanunu 1593 sayılı Umumi Hıfıssıha Kanunu 6200 sayılı Devlet su İşleri Teşkilat Kanunu , 831 ve de 2659 sayılı sular hakkında kanun, 6085 sayılı Karayolu Trafik kanunu çıkartılan yönetmelik, bu yönetmeliğin uygulanış şekline ilişkin 68,69,70,80,82 ve 151 sayılı İmar İskan Bakanlığı Genelgeleri ve 5442 sayılı İl İdare Kanunu.

9) İş bu protokol aşağıda belirtilen kuruluşlarla birlikte tanzim ve müştereken imza edilmiştir.

|  |   |  |
|--|---|--|
| Bursa Valisi<br>(İmza)                           | Belediye Başkanı<br>(İmza)                        | Karayolları 14.Bölge Müd.<br>(İmza)  |
| Devlet Su İşleri Böl.Müd.<br>(İmza)              | Sağlık Müdürü<br>(İmza)                           | Teknik Ziraat Müdürü<br>(İmza)   |
| TEK Köy Elektrifikasyonu<br>3.Böl.Müd.<br>(İmza) | TEK Şeb.Tesis<br>4.Grup. Müd.Yar.<br>(İmza)       | B.Ü.İktisadi sosyal<br>Bilgiler Fakültesi<br>Dr.Ercan DÜLGEROĞLU<br>(İmza) |
| Ticaret ve Sanayi Odası Müd.<br>(İmza)           | Topraksu 16 Bölge Müd.<br>Ayhan EKMENOL<br>(İmza) | Orman Baş Müdürü<br>(İmza)   |
| Veteriner Müdürü<br>(İmza)                       | Müze Müdürü-Altan AKAT<br>(İmza)                  | Defterdarlık – İhsan Engin<br>(İmza)                                       |
| Emniyet Müdürü<br>(İmza)                         | İl Jandarma Alay<br>Komutanı<br>(İmza)            | Ziraat Odası Başkanı<br>(İmza)   |
| Nazım Plan Bürosu Md.<br>Işın ÇUBUKÇU<br>(İmza)  | Özel İdare Müdürü<br>(İmza)                       | İl İmar Müdürü<br>(İmza)   |

## BELGE BURSA OVASI KORUMA PROTOKOLÜ

İmar ve İskan Bakanlığı'nca 28.12.1976'da tasdik edilen 1/25.00 ölçekli Bursa Kent Bütünü ve Yakın çevresi Nazım planında ova koruma lejand ile gösterilen alanların tarım dışı amaçlar için hiçbir şekilde kullanılmayacağı öngörülmüştür. Adı geçen alanlarda kentsel kullanımlar için başvurular ile karşılaşılmaktadır.



Ülke tarım potansiyelini olumsuz yönde etkileyen bu tür yapılanma talepleri Bursa Ovası içinde sorunlar yaratmaktadır. Ekli 1/25.000 ölçekli Bursa Nazım Planında sınırlar belirlenmiş olan ""Ova Koruma "" alanıdır. Bu alan içinde tarım dışı, hiçbir kullanım getirilen hiçbir yapı yapılamaz.

Ayrıca ova koruma alanının tarım amaçlı kullanımı kolaylaştırmak, tarımsal kullanım ekonomik rantını arttırmak ve tarımsal kullanımı cazip hale sokmak gayesiyle ilgili kamu kuruluşları arasında geliştirilecek bir çalışma proje ile ""Ova Koruma, Sulama ve Geliştirme "" planlamalarının hazırlanması öngörülmektedir. Ekli haritada sınırları belirlenen Bursa Ovasının korunmasını amaçlayan bu protokol aşağıda isimleri belirtilmiş bulunan kuruluşlar arasında imzalanmıştır.

Bu protokol ile birlikte yürürlüktedir. Ağustos 1977.

Bursa Valisi  
(İmza)

İmar ve İskan Bakanlığı A.  
Planlama ve İmar Genel Md.Y.  
(imza)

D.S.İ. 1. Bölge Müd.  
(İmza)

Orman Baş Müdürü  
(İmza)

TEK Şebeke Tesis Bölge Müd.  
(İmza)

Karayolları Bölge Müd.  
(İmza)

Toprak-Su Bölge Müd.  
(İmza)

Ziraat Odası Başkanı  
(İmza)

Ticaret ve Sanayi Odası Başkanı  
(İmza)

**NOT :** Tarım dışı kullanım: Tarımsal amaçlı araç, hayvan ve konut için yapılacak KAKS – 0.0 Top. İnşaat alanı 250 m<sup>2</sup>'yi geçmeyen yapıların dışındaki kullanışlar.

**KAYNAKÇA:** TMMOB' a bağlı Oda raporları  
Bülent Aslanhan değerlendirme yazısı

Gürhan AKDOĞAN  
CHP Bursa İl Başkanı