



## BURSA İL BAŞKANLIĞI

29 Mart 2009 Yerel Seçimler

Belediye Başkan Adaylarına Yönelik  
“Akademik Bilgilendirme Programı”

**Konu :** “Bursa’nın Su ve Ulaşım Sorunları Mastır Plan”

*Prof. Dr. Semih YAZGAN*  
*Elektrik (Enerji) Müh. Lütfü KIRAYOĞLU*



**19 Şubat 2009**

Yer : CHP İl Başkanlığı Binası  
Saat : 09.30 - 11.00

### ULUDAĞ SULARI... NİLÜFER BARAJI ve İMDAT ÇIĞLIĞI...

Yaklaşık 20 yıl önce, sıcak bir yaz gecesinin sabahı... Çok erken saatler... Gün çoktan aydınlanmış. Ancak henüz herkes uyuyor... Ben de ...Yatak odamızın arka balkona bakan tarafındaki perdenin aniden açılarak bir elin yarı açık pencere kanadını ardına kadar ittiğini fark ettim. Derhal yataktan fırladım. Camı açtığımda balkondan hızla atlayarak kaçan birini gördüm. Büyük bir heyecanla ve bütün gücümle bağırdım:

“Hırsız vaaaaarrı”

Yaz olduğu için bütün pencereler açıldı ve beni hiç kimsenin duymamış olması mümkün değildi. Sesim sabah sessizliğinde yankılanıp geri döndü. Hayret... Bir tek kişi bile kafasını uzatıp “ne var” diye bakmadı. Acaba rüya mı görmüştüm.? Ama hayır... Balkona baktığımda çok taze yabancı ayak izleri görülüyordu.

İşte bu olay sonrası dehşete kapıldım. Dehşete kapılmamın nedeni bir hırsızın evime girmek üzere olması değildi. Bir imdat çığılığına bütün bir mahallenin, doğduğum büyüdüğüm mahallenin kayıtsız kalması idi...

Aradan 20 yıl geçti. Bundan tam 9 ay önce Uludağ’ın suları ve Nilüfer Barajı ile ilgili bir imdat çığılığı attım. Daha sonra bunu yazılı hale getirdim. İlgililere gönderdim...

Ve şimdi o 20 yıl önceki dehşet duygularını yeniden yaşıyorum... bu kez aradan 9 ay geçmiş ve yine hiçbir tepki yoktu...

## SULARIMIZ

Yıllık ortalama 643 mm yağış alan ülkemizde bu miktar yüzölçümü ile çarpıldığında 501 Milyar m<sup>3</sup> suya karşılık gelmektedir. Bu suyun 274 Milyar m<sup>3</sup>'ü buharlaşmakta, 69 Milyar m<sup>3</sup>'ü de yer altı suyuna dönüşmektedir. 158 Milyar m<sup>3</sup> su akışa geçerek deniz ve göllere dökülmekte, yer altı suyunun 28 Milyar m<sup>3</sup>'ü yer yüzüne çıkmakta,

7 Milyar m<sup>3</sup> su da komşu ülkelerden sınırlarımıza girmektedir. Böylelikle ülkemizde yerüstü su potansiyeli 193 Milyar m<sup>3</sup>'tür.. Teknik nedenlerle bu suyun 112 Milyar m<sup>3</sup>'ü kullanıma sunulabilmektedir. Bu da kişi başına 1650 m<sup>3</sup> su demektir. Dünya ölçeğinde bunun karşılığı su azlığıdır.

## BÖLGEMİZ

Ülkemiz açısından su azlığı olsa bile bölgemiz özellikle Uludağ nedeni ile su sıkıntısı yaşamadığı gibi ülkemizin kaynak suyu ihtiyacının büyük bir bölümünü karşılamakta tarımsal sulama ve şebeke suyu açısından da sorunlarını kısa vadede çözmüş görünmektedir. Kentimizde bu amaçla en önemli adımlar Cumhuriyetin 10. yılı olan 1933'te atılmıştır. 1938 yılında yapımı tamamlanan Gölbaşı göleti ile hem tarımsal sulama sağlanmış hem de büyük bir bataklık alan ıslah edilerek elde edilen topraklarda önemli bir tarımsal potansiyel yaratılarak özellikle meyvecilik geliştirilmiştir. Bunun dışında tarih sırası ile Doğanç, Demirtaş, Hasanağa, Büyükorhan, Nilüfer baraj ve göletleri tamamlanmış Çınarcık barajı bazı sorunlarla tamamlanmak üzeredir.

Uludağ'da toplam 28 pınardan içme suyu sağlanmaktadır. Bunların geleceği tehdit altındadır. Yakın zamanlara kadar su mafyasının tezgah kurduğu kaynak sularız yağmurdan kaçarken doluya tutulmuş yabancı şirketlerin eline geçmiştir. Bir süre sonra kendimiz içme suyuna hasret iken sularımızın yabancı ülkelere gönderilmesine şaşırılmamalıyız. Bursa'daki termal su kaynakları üzerinde büyük oyunlar dönmekle beraber şimdilik konumuz dışındadır.

Her ne kadar su azlığı yaşayan ülkemizin genel durumuna göre şanslı sayılsak da küresel ısınma kötü kullanım gibi gelişmeler karşısında geleceğe nasıl hazırlanıyoruz.?

Doğanç Barajı 1983 yılında hizmete girerken Bursa'nın 2025 yılına kadar su sorununun olmayacağı öngörülmüştü. Ancak hızlı göç, programda olmayan bölgelere su verilmesi, kuraklık ve yer altı sularının çekilmesi gibi nedenlerle 2000'li yıllara girilirken Bursa, su krizi işaretlerini vermeye başlamıştı. Bu arada özelleştirme furyasında Bursa özellikle bazı yabancı şirketlerin iştahını kabartıyordu. Ancak bir koşulları vardı. Gerek rezerv yönünden gerekse şebeke yönünden kusursuz bir alt yapı isteniyordu. Bu nedenle büyük krediler alınmış Bursa'da su fiyatlarını Avrupa Yatırım Bankası ve Dünya Bankası belirler olmuştu. Sorumlular ise BUSKİ kasasında para olmasına rağmen borçları ödeyip esaretten kurtulmak yerine BUSKİ paralarını belediyenin siyasi yatırımları için kullanıyorlardı.

Arka planda bu işler olup biterken Doğanç Barajını takviye edecek Nilüfer Barajı inşaatı 2007 yılında sona erdi. Su tutulmaya başlandı. Bahar aylarında eriyen kar suları ile 2008 Mayıs ayı sonunda tamamen doldu..

## BARAJ ÇATLAK...

Tam bu sırada bana bir bilgi ulaştı. Yeni inşa edilen Nilüfer Barajı çatladı. DSİ'deki uzmanlarla konuştum. Bilgi Doğru idi. BUSKİ'den bazı yetkililerle konuştum. Bilgi doğruydü ve bu nedenle barajı teslim almıyorlardı. AKP'li bazı Belediye Meclisi üyeleri ile görüştüm. Bilgi doğru idi. Yola çıkıp bizzat incelemeye karar verdim. Yanımda Muhalefet partilerinden birinin sorumlu yöneticisi vardı. Baraj ağzına kadar dolu idi. Gövdeyi incelediğimizde patlak kısımdan gelen suları gözlerimizle gördük. Fotoğraflarını çektim. Ancak esas büyük su kaçağının olduğu yer doğa koşulları nedeni ile görüntülenemiyordu.

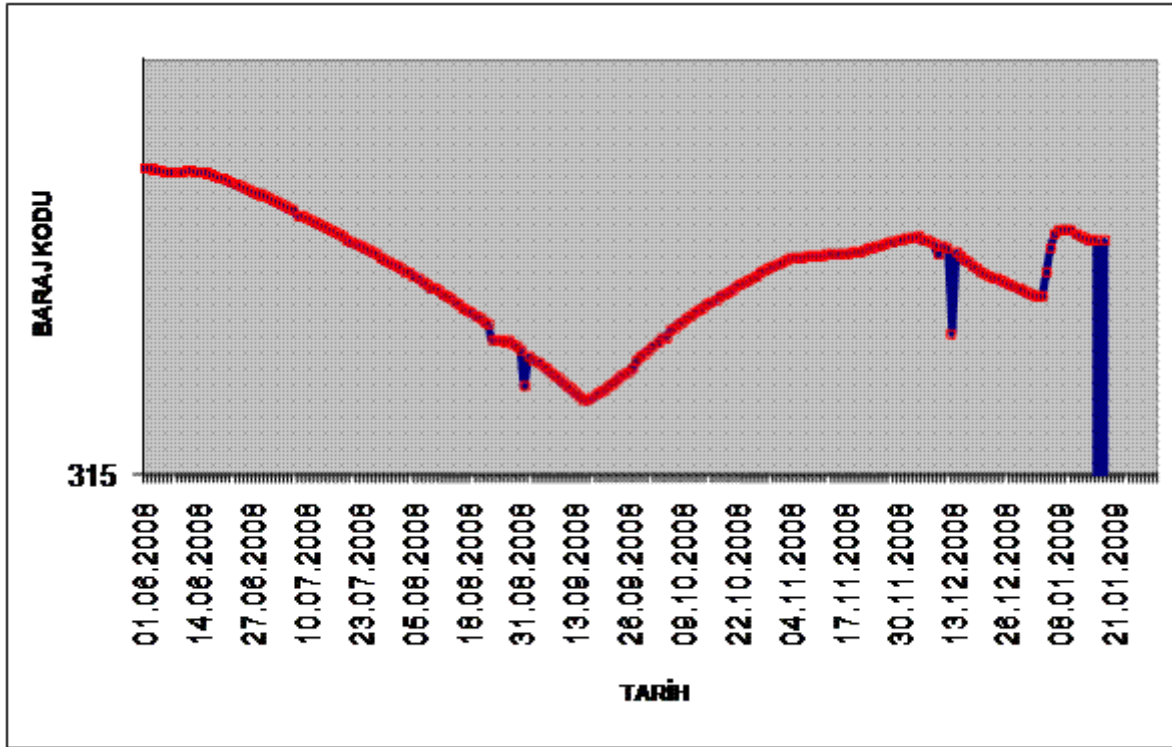
Tekrar DSİ bünyesindeki uzmanlarla görüştüm. Olayın diğer ayrıntılarını öğrendim. Kaya- Kil dolgu yöntemi ile yapılan barajın inşa aşamasında uzmanlar olayın farkına varmış ve gerekli uyarıları yapmışlardı. Ancak uyarılar genellikle sözlü idi. Dönemin Genel Müdürü olayı kapatmak istiyorlardı. Siyasal baskılardan

çekinen uzmanlar işin üzerine daha fazla gidemediler. Olay kapatılacak Allaha havale edilecekti. Belki de beklenen su sızdırması baraj gövdesindeki oturma nedeniyle gerçekleşmezdi...!

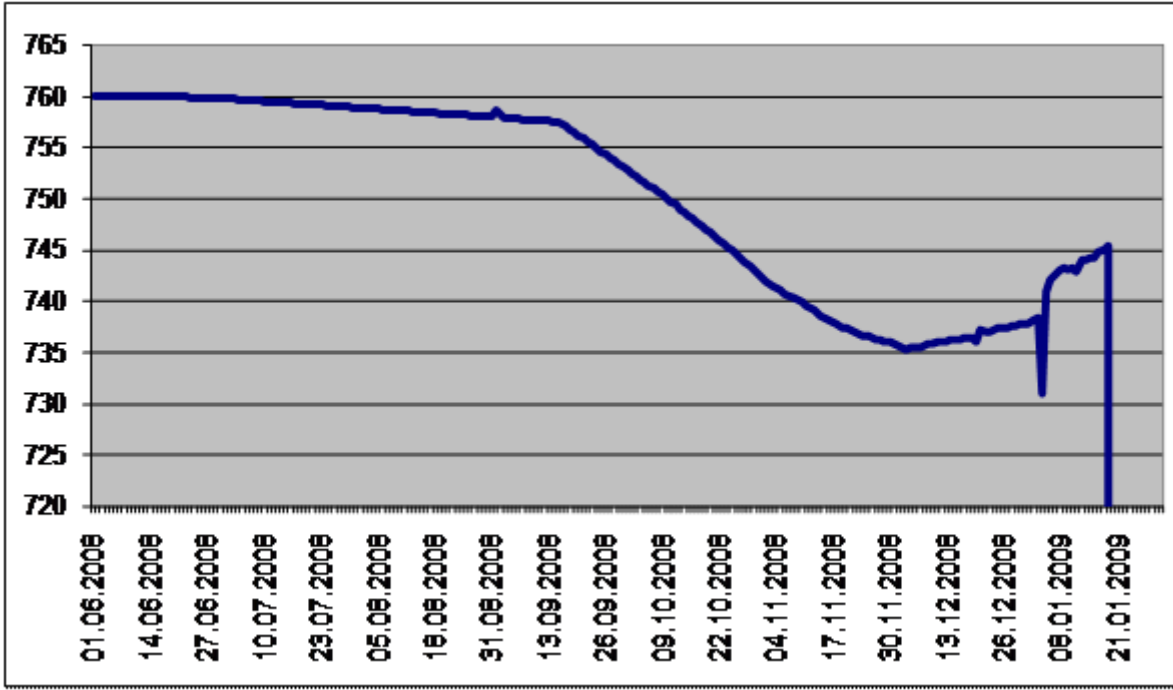
Ama beklendiği gibi olmadı. Sızıntı giderek artıyor, akan sular kayalar arasındaki kil dolguyu her gün daha çok alıp götürüyordu. BUSKİ ile sorunlar başlamış Baraj işletmesi ortada kalmıştı. Yetkililer yaklaşan sıcak yaz günlerinde su planlamasını yapıyorlardı. Nilüfer barajından Doğanlı'ya hiç su verilmeyecek Doğanlı'ya su Nilüfer'den kaçan su ile Orhaneli yönünden gelecekti. Bugünlerde buharlaşma maksimum seviyesine yaklaşırken Bursa'nın su tüketimi de en üst noktalarda idi. Şehrin günlük ortalama su tüketimi 250 bin m<sup>3</sup> iken 280 bin m<sup>3</sup>'ün üzerine çıkmıştı. Ancak çatlak da büyüyordu. Yetkililer kil dolgudaki aşınmanın azalması için yeni bir tedbir düşündüler. Nilüfer Barajı yavaş yavaş boşaltılarak basınç düşürülecek sular azalınca da dipteki tortuların çatlağı tıkama olasılığı değerlendirilecekti.

Bir yandan da onarım yapılabilmesi için çalışmalar yürütülüyordu. Çatlak, gövdenin dip kesiminde idi. Beton enjekte etmek nerede ise olanaksızdı. Köklü bir onarım için çıkan maliyet ise nerede ise yeni bir baraj maliyeti kadardı.. Bütün bu çalışmalardan da Bursa'nın haberi yoktu.

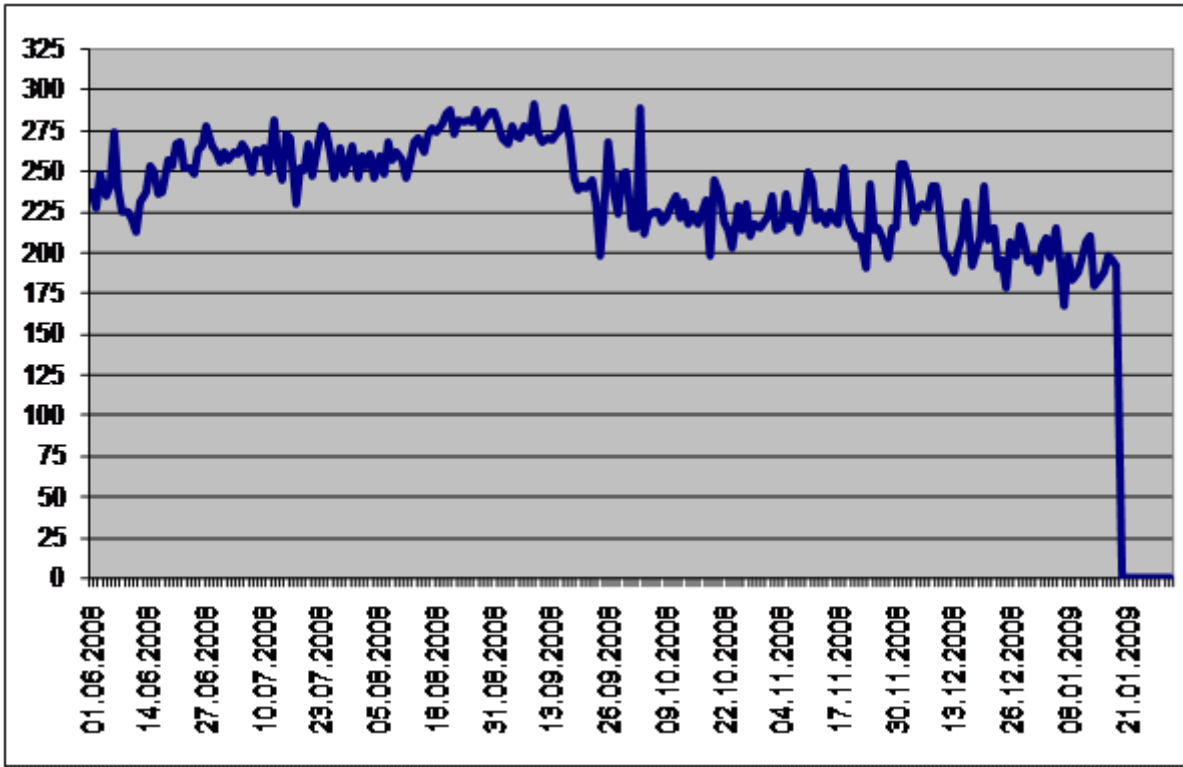
### DOĞANCI BARAJI



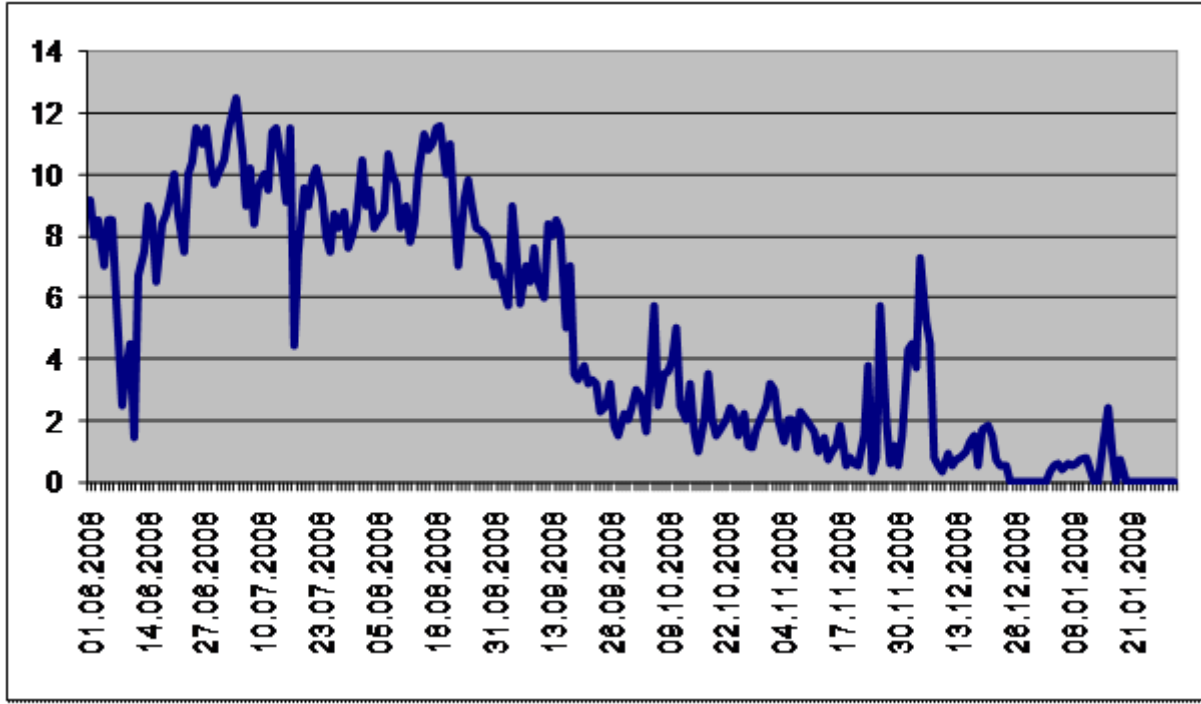
### NİLÜFER BARAJI



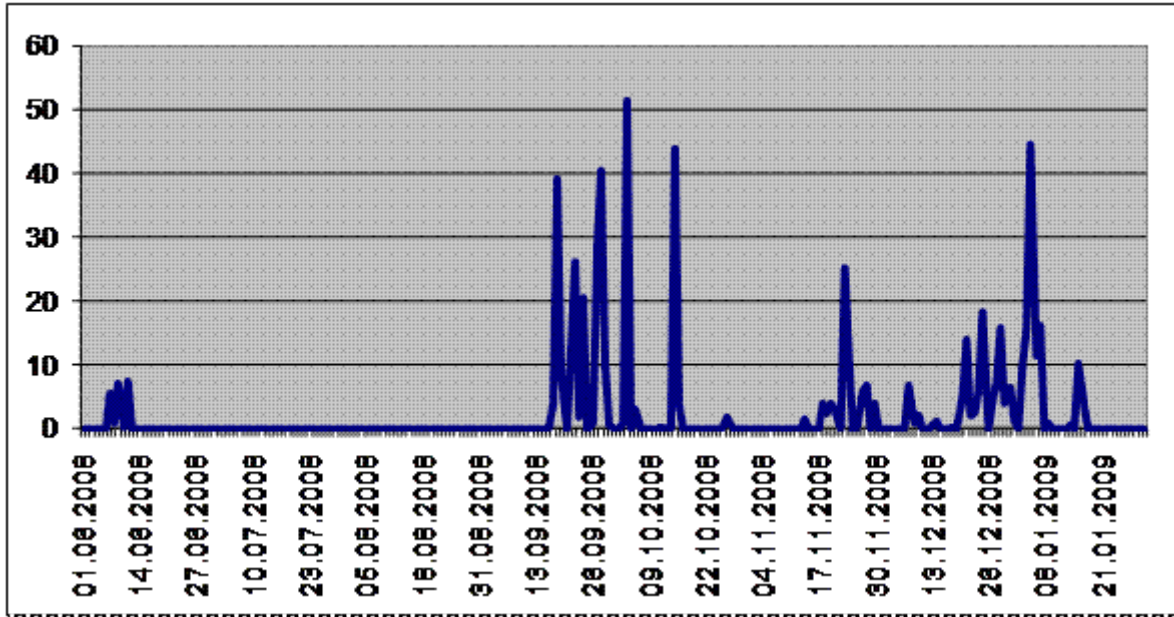
### DOĞANCIDAN ŞEHRE VERİLEN SU



### BUHARLAŞMA



### YAĞIŞ MİKTARI



Nilüfer Barajının boşalması ve Doğançı'nın doldurulması grafiklerde görülmektedir. Aralık ayı ortalarına gelindiğinde yağışlara rağmen Nilüfer Barajı su seviyesi 25 metre düşürülmüş, Doğançı barajı ise şehre verilen suya rağmen 15 metre yükselmişti.. Şimdi düşük su seviyesi düşük basınç ve gelen tortularla çatlağın tıkanması için bekleniyor...

### ÇIĞLIK...

Gelelim yazının başlığındaki imdat çıığı konusuna...

Olayı öğrendikten ve gözümle gördükten hemen sonra yani bundan tam 9 ay önce 8 Haziran 2008 günü Bursa'daki tüm meslek odası başkanlarına başka bir nedenle yazdığım yazıda Bursa'nın ilk sorunu olarak gösterdim. Bu yazıyı elimle dağıttığım gibi elektronik posta ile de gönderdim. Yazıda aynen şöyle diyordum: "Bursa'da bunca sorun varken (Örneğin Nilüfer Baraj gövde çatlağı....) yazı böyle devam ediyordu..

Bu kez sorumlulara değil, Bursa'nın sinir uçları meslek odalarına, Bursa muhalefetine sesleniyordum. Sonuçta ne mi oldu... Hiç. Her yerde ve her fırsatta olayı anlattım. Fotoğrafları gösterdim..Anlı şanlı gazetecilere konuyu anlattım.Biri hariç ilgilenmedi İçimdeki şüpheyi bastırmak için tekrar tekrar uzmanlarla görüşüm. Bu bildiriye yazmadan önce de tekrar gidip yerinde gördüm...

İşte bu nedenle 20 yıl önce evime hırsız girerken attığım çığlıktan sonra yaşadığım dehşeti yeniden yaşıyorum. Bursa'nın kulakları sağır. Atılan çığlıklar duyulmuyor. Bu nedenle bugün bu kürsüden bir çığlık daha atıyorum. Unutmayın. Aslında bu çığlık sizin çığlığınız...

**Lütfü KIRAYOĞLU**

**Elektrik (Enerji) Müh. (ADD Yüksek Disp. Kur. Ü.)**