



BURSA

**YEREL YÖNETİMLER
BİLDİRİSİ**

TMMOB Bursa 3.Kent Sempozyumu

(Yaşanabilir Dirençli Bir Kent)

30.04.2011

Tarihte de Sosyal Demokrasi kavramı; Kent Yönetimlerinden çıkmıştır. Avrupa Kentsel şartını oluşturan deklarasyonu Avrupa Sosyal demokratları yazdı ve bugün tüm Avrupa ülkelerinin kabul ettiği bir anayasa olarak ortaya çıktı. Dolayısıye kent yönetimleri bizim varlık nedenimizdir.

Hızla değişen, göç veren, göç alan, alt yapı sorunları yaşayan şehirlerimizin; işsiz genç kitlelere insanca bir gelecek oluşturmaya öncelik vererek, çağdaş bir belediyecilik anlayışıyla yönetilmeye gereksinimi büyüktür.

Yaşadığımız uygarlık, doğal kaynakların yanlış kullanımı ve doğal yaşam alanlarına verilen zarar nedeniyle tehlikeye girmiş durumdadır.

- Endüstri devriminden günümüze dek geçen süre içerisinde dünya nüfusu sekiz katına çıkmıştır.
- Son 100 yıl içinde, endüstriyel üretim 100 kat artmıştır.
- 200 yıldan kısa bir süre içerisinde, gezegenimiz 6 milyon km² ormanlık alanını kaybetmiştir.
- Belli nehirlerden toprak erozyonu nedeniyle biriken tortu miktarı üç katına çıkmış, toplam 100 km³ olan yıllık su kullanımı 3600 km³'e çıkmıştır.

- Atmosferdeki metan gazı miktarını iki katına çıkarmış, karbondioksit miktarı % 27 artmıştır.
- Doğal kaynakların % 40'ünün yeryüzündeki yalnızca 5 milyar insan tarafından kullanılmaktadır.
- Her beş insandan biri yaşamını sürdürebilmek için gereksinim duyduğu gıdaya ulaşamamaktadır.
- Yeryüzü nüfusunun dörtte biri sağlıklı içme suyuna sahip değildir.

BİZLER DİYORUZ Kİ !

- ✓ Yaşama Saygı Duyun: Kendinizin, başkalarının ve diğer canlıların yaşamına, şimdi ve gelecekte saygı duyun. Bu ilke, etik bir anlam içerir.
- ✓ İnsanoğlunun yaşam kalitesini arttırın: Kalkınmanın asıl amacı insanoğlunun yaşam kalitesini arttırmaktır. Ekonomik büyüme ise kalkınmanın en temel parçasıdır. Ancak salt milli gelir artışı olarak tanımlanan ekonomik büyüme kendi başına bir amaç olamaz ve sonsuza kadar süremez.
- ✓ Yeryüzündeki yaşamın çeşitliliğini koruyun: Doğa korumayla bütünleşmiş kalkınma programları, yeryüzündeki doğal yaşam ve buna bağlı sistemleri korumaya yönelik eylemler içermektedir.

BİZLER DİYORUZ Kİ !

- ✓ **Yenilenemeyen kaynakların tüketimini en aza indirin:**
Mineraller, petrol, benzin, ve kömür yenilemeyen kaynaklar arasındadır. Yenilenemeyen kaynakların; bitkiler, balıklar ve toprak gibi sürdürülebilir kullanımı mümkün değildir.
- ✓ **Yeryüzünün taşıma kapasitesinin üzerine çıkmayın:**
Çok kesin bir tanım yapılamamakla birlikte, yeryüzündeki ekosistemlerin belirli bir sınırı bulunmaktadır.
- ✓ **Alışkanlıklarınızı değiştirin:**
Herkes, sürdürülebilir bir yaşama ulaşmak için, tüm değer yargılarını gözden geçirmeli ve davranış biçimlerini değiştirmelidir.

BİZLER DİYORUZ Kİ !

- ✓ Herkesin kendi yöresine sahip çıkmasına olanak tanıyın: Bireyler tarafından gerçekleştirilen en yaratıcı ve üreten çalışanlar kendi yörelerine yöneliktir.
- ✓ Kalkınma ve çevreyi bütüncül politikalar çerçevesinde ele alın: Topluların akılcı biçimde gelişmesi için, bilgi ve iletişimden sorumlu bir yapıya, hukuksal bir çerçeveye ve istikrarlı ekonomik ve sosyal politikalara gereksinimi bulunmaktadır.

İki ayrı BURSA'ya son!

Bugün büyük alışveriş merkezleri, çağdaş konutları ile imarlı; Dar yolları, parkları olmayan, kalabalık sınıflı okulları, ile köy görünümlü iki Bursa var!

Belediye başkanının bilinen görevleri ve kendi kadroları dışında; halk, meslek ve sivil toplum örgütleri gibi ortakları ile halkın öncelikleri, katılımcılık, açıklık, tasarruf ilkeleri de olmalıdır.

Ancak, yeni iş olanakları yaratılmadan, temel sağlık hizmetleri verilmeden, bir yerden bir yere ulaşımın maliyeti ve süresi düşürülmeden, yaygın tüketim malları ucuzlatılmadan, konut sorununa çözüm bulunmadan kentsel mutluluktan söz edilemez.

Bursa'yı doğru tanımlamak,
Ne olduğunu bilmek ve sorunlarına gerçekçi ve ulusal politikalar doğrultusunda çözümler üretmek zorunludur.

- İnsan merkezli,
- Bursa'lıları müşteri olarak görmeyen,
- Yönetimin kalitesini esas alan

Anlayışlar yaşama geçilmedir

İdeal kent;

- Kentli haklarını koruyan
- Olumlu yaşam koşulları ve yaşam biçimini sunan;
- Ziyaretçiler, çalışanlar ve ticaret yapanlar, eğlence, kültür ve bilgiyi arayanlar ve eğitim görenler için ulaşım, yaşama, çalışma, dinlenme gibi ihtiyaçları bir arada ve uyum içinde sağlayan
- Demokratik olarak yönetilen; yaşayanların kentin yönetiminde söz ve karar hakkı olabildiği, şeffaf ve hesap verebilir bir sistemiği olan, yaşam yeri biçiminde tarif edilebilir.

Kentler, aynı zamanda modern gelişme ile kent mirasını koruyabilmeli ve eskiyi tahrip etmeden yeniyle bütünleştirebilmelidir.



Bugün hemen hemen bütün ülkelerde yerel yönetimlere demokratik kurumların önde gelenlerinden biri gözü ile bakılır. Bunun başta gelen nedeni, yerel yönetimlerin halkın kendi kendini yönetmesine olanak veren kurumlar olmasıdır.

AVRUPA YERLEŞİMLERİNDE YAŞAYAN KENT SAKİNLERİ ŞU HAKLARA SAHİPTİR

1-Güvenlik; Suç, şiddet ve yasa dışı olaylardan arındırılmış emin ve güvenli bir kent.

2- Kirletilmemiş, sağlıklı bir çevre; Hava, gürültü, su ve toprak kirliliği olmayan, doğası ve doğal kaynakları korunan bir çevre.

3-İstihdam; Yeterli istihdam olanaklarının yaratılarak, ekonomik kalkınmadan pay alabilme, ekonomik özgürlüklerin sağlanması.

4-Konut : Mahremiyet ve dokunulmazlığının garanti edildiği, sağlıklı, satın alınabilir, yeterli konut stokunun sağlanması,

5-Dolaşım ; Toplu taşıma, özel arabalar, yayalar ve bisikletliler gibi tüm yol kullanıcıları arasında, birbirinin hareket kabiliyetini ve dolaşım özgürlüğünü kısıtlamayan uyumlu bir düzenin sağlanması,

AVRUPA YERLEŞİMLERİNDE YAŞAYAN KENT SAKİNLERİ ŞU HAKLARA SAHİPTİR

6- Sağlık : Beden ve ruh sağlığının korunmasına yardımcı çevrenin ve koşulların sağlanması.

7-Spor-Dinlence: Yaş, yetenek ve gelir durumu ne olursa olsun, her birey için, spor ve boş vakitlerini değerlendirebileceği olanakların sağlanması.

8-Kültür: Çeşitli kültürel faaliyetlerin, yaratıcı aktivitelerin ve benzeri olanakların sunulması ve katılımın sağlanması.

9-Kültürlerarası Kaynaşma : Geçmişten günümüze, farklı kültürel ve etnik yapıları barındıran toplulukların barış içinde yaşamalarının sağlanması.

AVRUPA YERLEŞİMLERİNDE YAŞAYAN KENT SAKİNLERİ ŞU HAKLARA SAHİPTİR

10-Kaliteli bir mimari ve fiziksel çevre : Tarihi yapı mirasının duyarlı bir biçimde restorasyonu ve nitelikli çağdaş mimarinin uygulanmasıyla, uyumlu ve güzel fiziksel mekanların yaratılması

11-İşlevlerin Uyumunu : Yaşama, çalışma, seyahat işlevleri ve sosyal aktivitelerin olabildiğince birbiriyle ilintili olmasının sağlanması.

12-Katılım : Çoğulcu demokrasilerde, kurum ve kuruluşlar arasındaki dayanışmanın esas olduğu, yardımlaşma ve bilgilendirme ilkelerinin sağlanması.

13-Ekonomik Kalkınma : Kararlı ve aydın yapıdaki tüm yerel yönetimlerin, doğrudan veya dolaylı olarak ekonomik kalkınmaya katkı konusunda sorumluluk sahibi olması.

AVRUPA YERLEŞİMLERİNDE YAŞAYAN KENT SAKİNLERİ ŞU HAKLARA SAHİPTİR

14-Sürdürülebilir Kalkınma : Yerel yönetimlerce ekonomik kalkınma ile çevrenin korunması ilkeleri arasında uzmanlaşmanın sağlanmış

15-Mal ve Hizmetler : Erişilebilir, kapsamlı, kaliteli mal ve hizmet sunumu

16-Doğal Zenginlikler ve Kaynaklar : Doğal kaynak ve değerlerin; akılcı, dikkatli, verimli ve adil bir biçimde, korunması ve idaresi.

17-Kişisel Bütünlük : Bireyin sosyal, kültürel, ahlaki ve ruhsal gelişimine, kişisel refahına yönelik kentsel koşulların oluşturulması .

AVRUPA YERLEŞİMLERİNDE YAŞAYAN KENT SAKİNLERİ ŞU HAKLARA SAHİPTİR

18-Belediyeler arası işbirliği : Beldenin, beldeler arası ya da uluslararası ilişkilerine doğrudan katılma konusunda özgür olmaları ve özendirilmeleri.

19- Finansal Yapı ve Mekanizmalar : Bu deklarasyonda tanımlanan hakların sağlanması için, gerekli mali kaynakları bulma konusunda yerel yönetimlerin yetkili kılınması.

20-Eşitlik : Yerel yönetimlerin, tüm bu hakları bütün bireylere cinsiyet, yaş ve köken, inanç, sosyal, fiziksel veya zihinsel özürlerine bakılmadan, eşit olarak sunulmasını sağlamakla yükümlü olması.

Halk bunu kendi eliyle seçmiş olduğu organlar aracılığı ile yapar. Kuşku yok ki, yerel yönetim organlarının salt seçimle oluşmasının öngörülmesi, kurumlara demokratik nitelik kazandırmaya yetmez. Biçimsel demokrasiyi geliştirerek, katılımcı demokrasiyi sağlamak gerekir. Bunun yolu da, sivil toplum örgütlerinin yönetime katılımının sağlanmasıyla olanaklıdır.

Türkiye **1988'de Strasbourg'da** imzaladığı Avrupa Yerel Yönetimler Özerklik Şartı'nı, **1991 yılında 3723** sayılı yasayla onaylamıştır. Şart, daha sonra bir kez de Bakanlar Kurulu kararıyla 1992 de yeniden onaylanmış ve 3.10.1992 tarihli Resmi Gazetede yayınlanmıştır.

BM Zirve Belgeleri, Paris şartı, Avrupa Kentli Hakları Deklerasyonu, Avrupa Kentsel Şartı, Avrupa Yerel Yönetimler Özerklik Şartı'ndaki ilkelere sahip çıkmaktadır.

Rant ekonomisi imar yetkilerini kullanan siyaseti de kendisine bağlayarak bir kirlenme sürecini başlatmıştır. **Çünkü yağmacı ekonomik beklentiler, çıkar birliktelikleri, ayrıcalıklı imar rantıyla beslenen, çeşitli örnekleri her gün kamuoyuna yansıyan bir mafya olgusu yaratmış, giderek siyasetle bütünleşmeye başlamıştır.**

Sürekli olarak kamu çıkarlarına aykırı olarak tadil edilen kent planları, uygulanmayan yargı kararları, kentlinin ve uzmanlık ortamlarının öneri ve kararlara katılımını reddeden yönetim anlayışları, kent ve toplum sorunlarının çözülemeyecek boyutlara varmasına, kentlerin ve ülkenin yaşam kaynaklarını yok etme düzeyine ulaşmasına neden olmuştur.

Bir kent, aynı zamanda modern gelişmeyle tarihi mirasın korunması arasında dengeyi kurmalı, eskiyi tahrip etmeden yeniyi bütünleşmeli ve sürdürülebilir kalkınma ilkelerini sağlayabilmelidir.

Kentler artık, kentsel problemleri yalnızca finansal mekanizma ve sorunlara indirgeyerek ve sektörel kent planlamasının geleneksel yöntemlerini kullanarak yönetilmemelidir.

ULAŞIM :



Bursa kentinin diğer önemli sorunu ulaşım sorunudur.

Bursa kenti trafiği yönetilmeyen, araçların rekabetine terk edilmiş, gelişmiş güzel işleyen ve kendine özgü sorunları bulunan bir ulaşım karmaşasına sahiptir. Ulaşım sorununu doğru olarak ele alabilmek için önce bir sınıflandırmaya gitmek ve ulaşımı kent içi ulaşım ve kent dışı ulaşım olarak ayırmak gereklidir. Ayrıca yine bir ayırımı giderek ulaşım sorununu altyapı ve toplu ulaşım olarak da ayırmak gereklidir.

MODERN HIZLI ve UCUZ Ulaşım



Ülkemizde ulaşım planlama anlayışı daha yerleşmemiş ve uygulamada da yerini alamamıştır. Bunun temel nedeni ulaşımın planlanmak istenmemesi olmuştur. Karayolu temelli ulaşım perspektifi kentleri kendine uygun olarak biçimlemiş ve tarif etmiştir.

Ülkeyi yönetenler bu sürecin salt izleyicisi olmuşlardır. Zaman zaman, **“ulaşım planlaması”** adıyla yapılan çalışmalar aslında belirli koridorlarda önerilen toplu taşıma sistemlerinin teknik ve ekonomik gerekçelerini ortaya koymak amacıyla yapılmış sınırlı fizibiliteler niteliğinde bulunmaktadır.

KAÇAK İNŞAAT



3194 sayılı kanununun 42.maddesi idareye bu nevi yapılara uygulayacağı para cezalarını göstermekte olup Türk Ceza Kanunu'nun 184.maddesi de bu nevi yapıları imal edenlerin tespit edilmesi halinde uygulanacak cezayı tayin etmektedir. T.C.Kanunu'nun ilgili maddesi

Madde 184 - (1) Yapı ruhsatıyesini alınmadan veya ruhsata aykırı olarak bina yapan veya yaptıran kişi, bir yıldan beş yıla kadar hapis cezası ile cezalandırılır



KENTSEL DÖNÜŞÜM

Kentsel Dönüşüm; “ Çökme ve bozulma olan kentsel mekanın ekonomik, toplumsal, fiziksel ve çevresel koşullarını kapsamlı ve bütünlüklü yaklaşımlarla iyileştirmeye yönelik uygulanan strateji ve eylemlerin bütünü” olarak tanımlanmaktadır. Bu nedenle kentsel dönüşüm, yeni kentsel alanların planlanması ve geliştirilmesinden çok var olan kentsel alanların planlanması ve yönetimi ile ilgilidir. Bursa İli sınırları dahilinde 10 adet kentsel dönüşüm projesi yürütülmektedir.

Yürütülen bu projelerden 9 tanesi Bursa Büyükşehir Belediyesi Sınırları içerisindedir.

Büyükşehir Belediyesi Sınırları İçerisindeki Kentsel Dönüşüm Projeleri

Sıcaksu Kentsel
Dönüşüm Projesi

Yalova Yolu Kentsel
Dönüşüm Projesi

Santral Garaj
Kentsel Dönüşüm
Projesi

Doğanbey Kentsel
Dönüşüm Projesi

Emirsultan Kentsel
Dönüşüm Projesi

Beyazıt Mah.
Kentsel Dönüşüm

Akcağlayan Kentsel
Dönüşüm Projesi

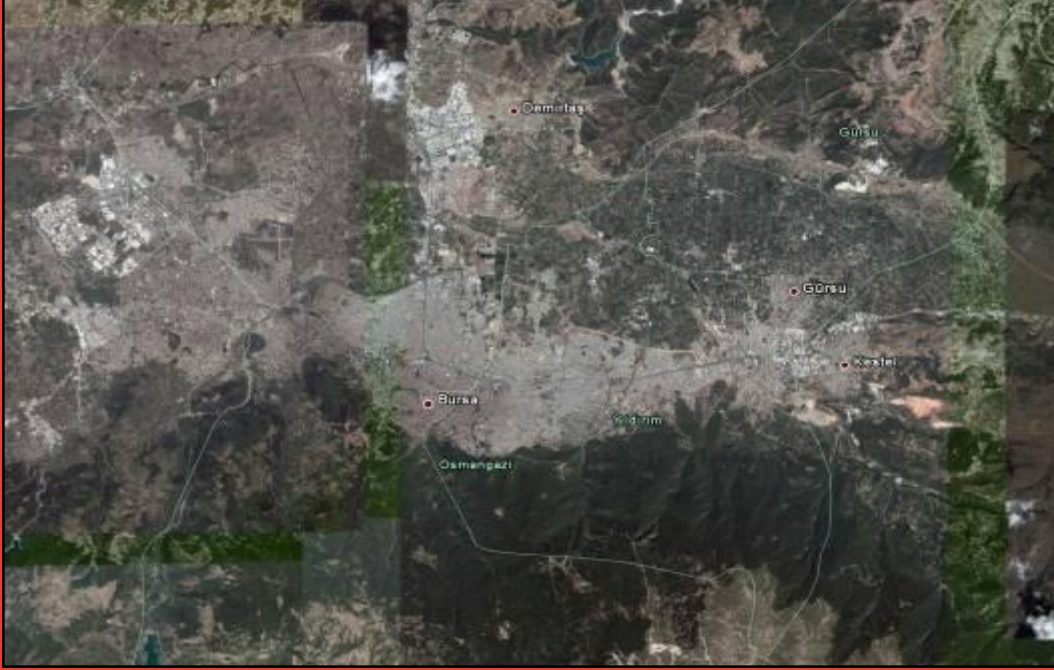
Yiğitler
Kentsel
Dönüşüm
Projesi

Sinandede Kentsel
Dönüşüm Projesi

Kentimizde yürütölen bu Kentsel Dönüşüm Projeleri maalesef kentimizin sorunlarını çözmekten çok yeni sorunlar yaratmaktadır. Yürütölen kentsel dönüşüm projelerinin genel sorunlarını aşağıdaki gibi sıralayabiliriz.

- 1- Yasal Mevzuatının Yetersiz Oluşu**
- 2- Kavramın Sadece Mekansal Dönüşüm Olarak Algılanması**
- 3- Planlama Mevzuatı ile Uyumsuzluk**
- 4- Üst Ölçekli Planlarla Uyumsuzluk**
- 5- Kent İçinde Birbirinden Kopuk Parçalar Oluşması**
- 6- Kentsel Dönüşüm Kavramının Yıkıp, Yeniden Yapmak Olarak Algılanması**
- 7- Kentsel Rantı Gözetmemesi**
- 8- Moda Olarak Algılanması**

BURSA BÜYÜK SANAYİ SİTESİ PROJESİ



Proje Alanı; Bursa İli, Kestel İlçesi, Çataltepe Mevkii, Çataltepe, Burhaniye, Gözede, Aksu köyleri tapulama alanları içinde, mülkiyetleri şahıslara ait alanlar ile ormanlık alanda kalan, tapunun H22 c1 paftada bulunan toplam alanı yaklaşık 600 ha.'lık (64.3 ha.orman alanı + 535.7 ha.tarım alanı) alandır. Proje alanı boyunca Kestel-Aksu köyü karayolu geçmekte olup, güneyinde Gözede ve Alaçam köyleri, batısında Aksu köyü, doğusunda Kestel ilçesi bulunmaktadır. Proje alanı Kestel ilçesine 5 km., Aksu köyüne 1.5 km., Bursa iline 20 km. mesafededir.

- **Üst Ölçekli Planın Ana Kararlarına Aykırı Davranılmıştır:** Bursa Büyük Sanayi Sitesinin yapılmak istendiği bölge, 1/100.000 ölçekli Planda önerilen metropoliten alan sınırının dışında kalmaktadır. Ancak mekansal, fiziksel ve topoğrafik olarak Doğu Planlama Bölgesi ile bütünlük arz ettiği görülmektedir.
- **Tarım Alanları Kentsel Kullanıma Açılmıştır:** Üst ölçekli 1/100.000 ölçekli plan, tarım alanlarının korunması yönünde ilkeler ve sorumluluklar belirlerken, Bursa Büyük Sanayi Sitesi Projesi ile mutlak tarım arazileri ve orman arazileri kentsel kullanıma açılmaktadır. Ayrıca yapılmak istenen projenin çevredeki diğer tarım alanlarını da olumsuz etkileyici bu alanlar üzerinde rant baskısı yaratarak, tarım dışı kullanımına konu olmaları yönünde baskı yaratacağı ve diğer yaratacağı çevresel faktörler ile tarım alanlarını olumsuz etkileyeceği aşikardır.
- **Su Havzaları Yapılaşmaya Açılmıştır:** Bu kullanım kararlarının su havzasına etkilerinin uzmanlar tarafından hazırlanacak rapor ile değerlendirilmesi gereklidir. Ancak bilindiği kadarıyla bu konuda uzmanlar tarafından su kaynaklarına etkileri konusunda herhangi bir rapor hazırlanmamıştır. Ayrıca proje alanı Bursa Ovasını besleyen birçok akarsuyun su rezerv alanı içinde kalmaktadır.

- **Gerekli Ulaşım Planlaması Yapılmamıştır:** Yer seçimi yapılırken ulaşım verileri dikkate alınmamış, proje tamamlandıktan sonra oluşacak ulaşım talepleri ve kent ile bölgeyi bütünleştirecek ulaşım projeleri üretilmemiştir. Toplu taşıma ve Bursaray bağlantısı proje kapsamında düşünülmemiştir. Yeni bir hattın yapılması zorunluluğunu ortaya çıkararak, Belediye Bütçesinde çok yüklü bir kalem oluşmasına sebep olacaktır.
- **Mevcut Kullanım Alanlarına Yönelik Proje Üretilmemiştir:** Mevcut bölgelerinin boşaltılmasından sonra bu bölgelere yönelik politika oluşturulmaması proje açısından olumsuzluk arz etmektedir. Bu bölgelerde kaç adet esnaf olduğu, kaçının taşınacak gruplara girdiği, hangi bölgelerde yoğunlaştığı, kaçının kiracı veya mal sahibinde olduğu gibi kapsamlı bir analiz çalışması yapılmamıştır.
- **Bölgedeki Yapılaşmayı Tetikleyecektir:** Sanayi sitesinin çevresinde yeni yapılaşma talepleri gündeme gelecektir. İlçe belediyelerinin kaçak yapılaşma ile mücadeleleri göz önüne alındığında bölgede yeni yapılaşmaların başlayacağı yadsınamaz bir gerçektir

KOTİYAK

Karacabey'de Orhaniye ve Taşpınar köyleri arasında kalan ve diğer TARIM ALANLARI olarak 1/100.000 ölçekli Bursa Çevre Düzeni Planı'nda sınıflandırılmış yaklaşık arazide bir Sanayi Sitesi kurulması için Bursa Valiliği ile TOKİ Başkanlığı ve S.S. 75.Yıl KOBİ Sanayicileri Toplu İşyerleri Yapı Kooperatifi (KOTİYAK) ile ortak imzalanan protokol.



Kamu arazilerinin,
Koruparkta, kent meydanında, İkea'da, ve daha bir çok örnekte olduğu gibi rant baskısı altında elden çıkarılmasına, pazarlanmasına kentin geleceğine ipotek konulmasına karşıyız.



CHP

Yerel Yönetimler
BİLDİRİSİ



TOKİ

2985 sayılı Toplu Konut
Kanununa göre
kurulan 10'u aşkın
kanunla
gücüne güç katan
TOKİ
Müteahhit rolüne
bürünmüştür.

STADYUM





ESKİ SEBZE HALİ

GÜNEY ÇEVRE YOLU PROJESİ

Proje Alanı:

Proje Alanı Bursa yerleşik kent dokusunun Uludağ Orman sınırları ile kesiştiği kentin güneyinde, Osmangazi İlçesi sınırlarında Alacahırka yolundan, Yıldırım İlçesi sınırlarında TOKİ Akçağlayan Konutlarının bulunduğu Çiçek Caddesine kadar yaklaşık 7km olan hattır.



CHP

Yerel Yönetimler BİLDİRİSİ



Hazırlanan 12 etüt çalışmasında da kent içi ulaşımı rahatlatmak adına ULUDAĞ YAMAÇLARINDAN GÜNEY ÇEVRE YOLU ÖNERİSİNDE BULUNULMAMIŞ iken bilimsel bir araştırma raporu (fizibilite raporu) hazırlanmadan, gerekli etüt çalışmaları yapılmadan çevre yolu projesi gündeme getirilmiştir. Ancak yapılacak bu tür büyük ulaşım yatırımlarının, kent içi ulaşım etkilerinin teknik olarak incelendiği, çözümler ve alternatif çözümlerinin yapıldığı, kentsel ulaşım entegrasyonunu sağlayacak ulaşım planlamasının kentimizde bir an önce yapılması gereklidir.

Ayrıca kent içi ulaşımı rahatlatmak adına hazırlanan projenin, kent içindeki mevcut ana arterle de (örneğin maskem caddesi vb.) dikine bağlantıları sağlanmamış, yapılmak istenen yolun başlangıç ve bitiş noktaları arasındaki ulaşım talebi ve ulaşım hacmi incelenmemiştir.

Teleferik projesi

Uludağ'ın tarihi, kültürel, doğal özellikleri, su kaynağı ve iklim düzenleyicisi özelliklerinin göz ardı edilerek, Uludağ'ın sadece kayak merkezi kimliğinin ön plana çıkarılmasına, Teleferik Projesinin kentin üst ölçekli planları olan 1/100.000 ölçekli plan ve 1/25.000 ölçekli planlarda oluşturulan stratejiler şeklinde oluşturulmamasına, alt ölçekli planlarla projenin yürütülmesine ve Uludağ'da yaygınlaştırılmak istenen yapılaşmanın ileride daha büyük yapılaşma kararlarına sebep olacak projelere ön ayak olacağından endişe etmekteyiz.

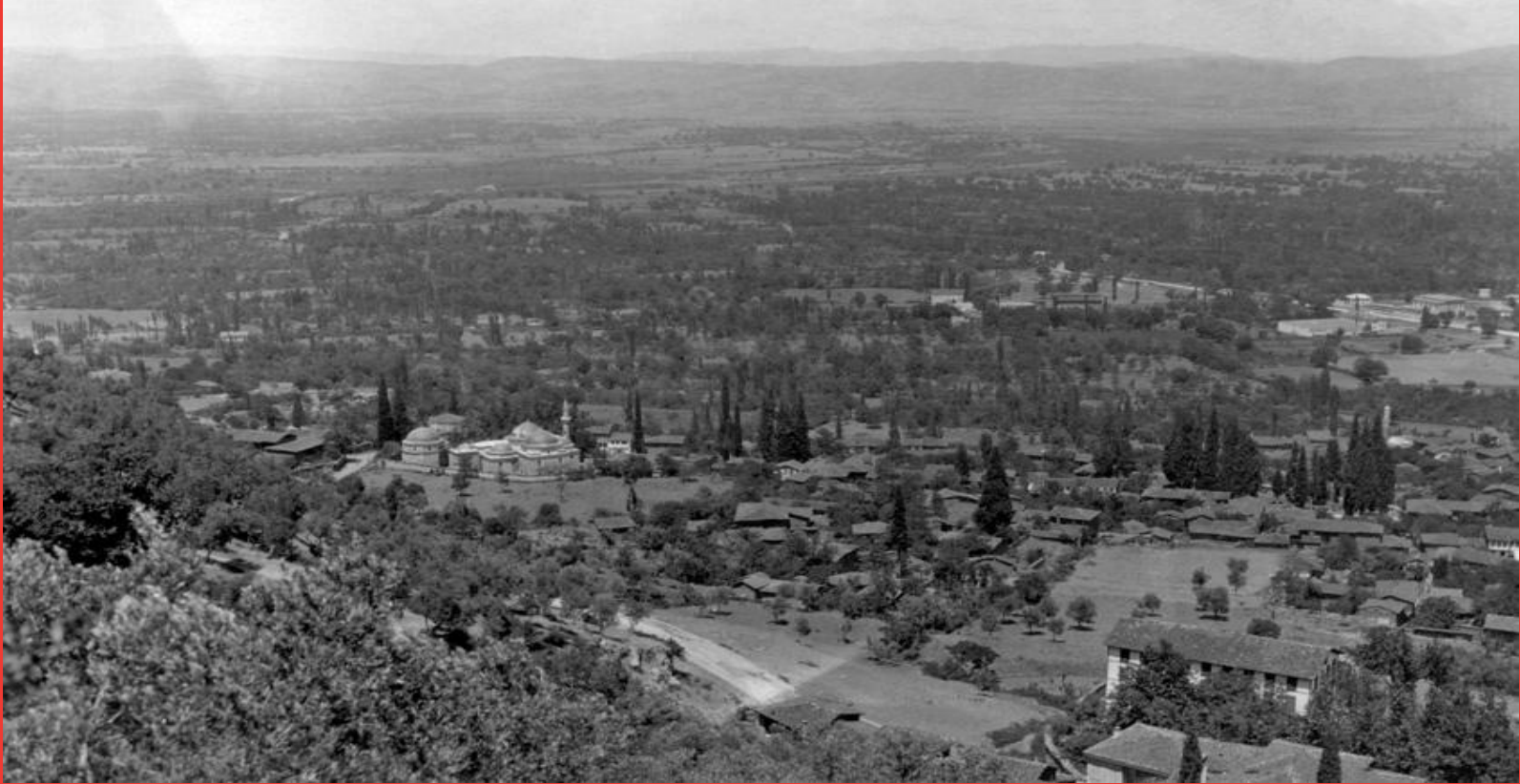
Bursa'da en önemli sorun Kent Demokrasisinin oluşturulmamasıdır. Kentte yaşayanlar yalnızca seçimlerde etkilenmekten artık uzaklaşmalıdır. Belediye eliyle halktan yana politika uygulamak için halka dayanmak gerekir. Halkın oyunu almak tek başına halka dayanmayı ifade etmez. Sivil toplum örgütleri aracılığıyla halk günlük politikaya da katkı koymalıdır.

Belediye yönetimleri kentin baskı grupları karşısında bu demokratik gücü arkalarına almalıdırlar. Bu noktada Kent Konseyleri geliştirilmeli ve katılım sağlanmalıdır. Demokratik denetim kentte işlemeli yerel yönetimlere güç vermelidir.



CHP

Yerel Yönetimler BİLDİRİSİ



Yabancılaşma çağdaş toplumların temel sorunudur.Yabancılaşma özgürlükle aşılabılır.Özgürlük,seçebilme,denetleyebilme ve tepki verebilme gücüdür.Böylece insan kendini çevreleyen dünyayı bilinçli eylemleriyle istençleri doğrultusunda değiştirebilir.

Kısaca; **ÖZGÜRLÜK ETKİNLİKTİR...**

Özgür insan yabancılaşmayı aşır,etkinliğini kazanınca gerçeklik olur.Bir başka deyişle yaşadığı toplumsal koşullar üzerinde **ETKİN YURTTAŞ'lar ancak ÖZGÜR İNSAN olabilir.**

Bir toplum etkin yurttaşları ile gelişir,yücelir ve özgürleşir.Yaşadığı ortama yazgıcılığın herhangi bir çeşidi ile boyun eğen,kendini güçsüz ve çaresiz hisseden , edilgen insanlardan oluşan bir toplum Anayasa ve yasalar ne denli ileri ve özgürlük dolu olursa olsun geri kalmaya mahkumdur.

Bursa'da ve Marmara bölgesinde imal edilen yapıların proje ve uygulaması son derece kalitesiz olduğu yaşanan depremle görülmüştür. Yapı sektöründe kalitenin oluşturulması sağlanmalıdır.

Tüm proje hizmetleri TMMOB a bağlı odaların mesleki denetiminden geçirilmelidir. Ayrıca yapı sektöründe çalışan kalfa, sürveyan elektrikçi, tesisatçı, vb. elemanların eğitilmesi ve belgelendirilmesi, yetkili servislerin denetlenmesi vb. çalışmalar TMMOB'ye bağlı odaların da katkısıyla gerçekleştirilmelidir.

Ülkemizin kentlerinin bunun dışında kurtuluş yolu olmadığı açıktır. Kentlerdeki sivil toplum örgütleri güçlü değilse; ya da sivil toplum örgütleri güçlendirilmeden yerel yönetimlerin halk yararına iş yapmasından söz edilemez.

Ülkemizin ve Kentimizin en önemli sorunlarından birisi planlama sorunudur. 39.000 hektardan 19.000 hektara inen Bursa Ovasının korunması diğer taraftan da Ulaşım Master Planı ile gözden geçirilecek olan 2020 Stratejik Plan doğrultusunda Bursa sanayisinin planlanarak geliştirilmesi ve ulaşım sorunlarının çözülmesi kentteki tüm paydaşların birlikte çözümleyeceği bir görevdir.

Özet olarak; Habitat II'de de ifade edildiği gibi sürdürülebilir kalkınma modelini özümseyerek Bursa'nın hem tarımsal kimliğini hem de sanayi kimliğini birlikte geliştirerek gelecek kuşaklara çağdaş yaşanabilir bir kent bırakabiliriz.